



Comité de pilotage local

Site Natura 2000
des Étangs de l'Armagnac
22 mars 2019



Préalable : contexte et objectifs sur le site

A – Bilan d'activité 2018-2019

1. Contractualisation
2. Communication : scolaires, grand public ...
3. Animation générale

B – Perspectives

C – Questions diverses

Préalable : contexte et objectifs sur le site

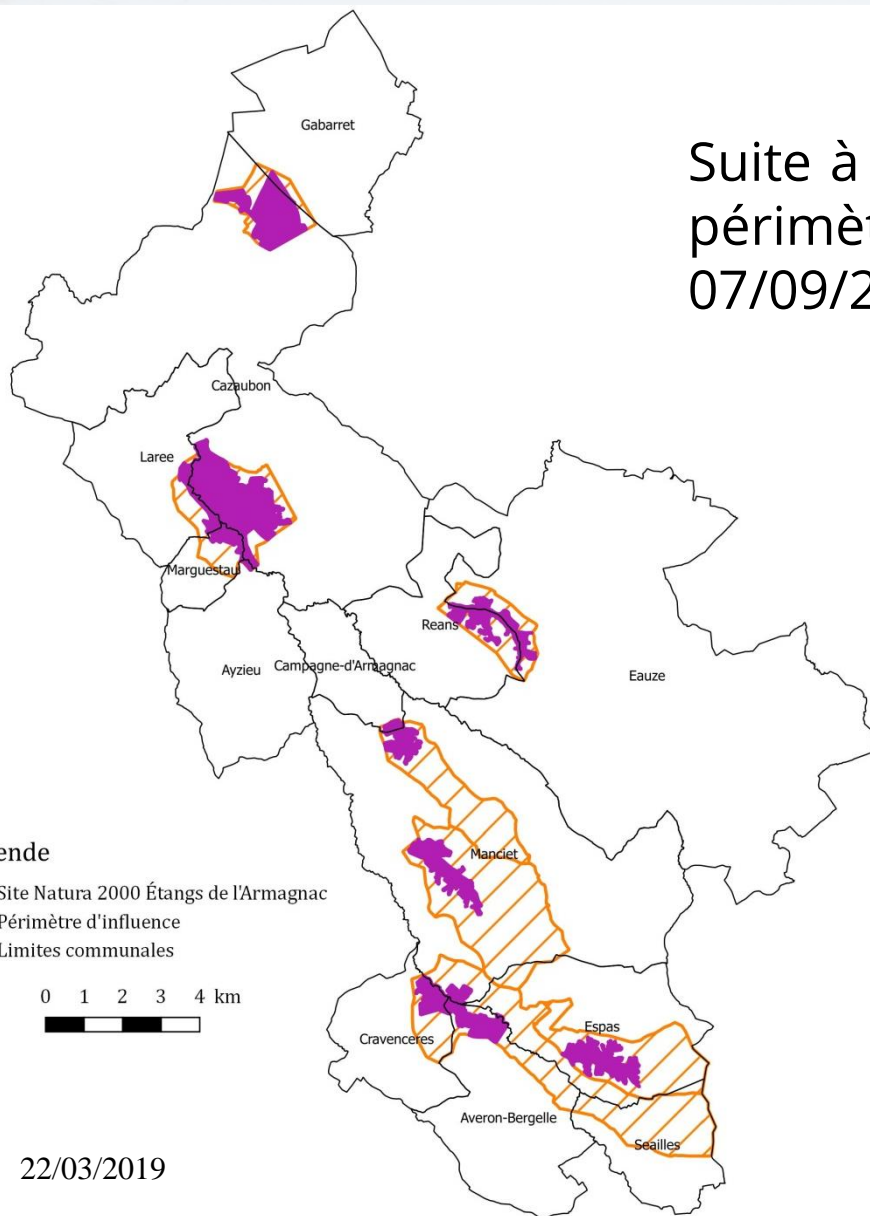
A – Bilan d'activité 2018-2019 (durée :)

1. Contractualisation
2. Communication : scolaires, grand public ...
3. Animation générale

B – Perspectives

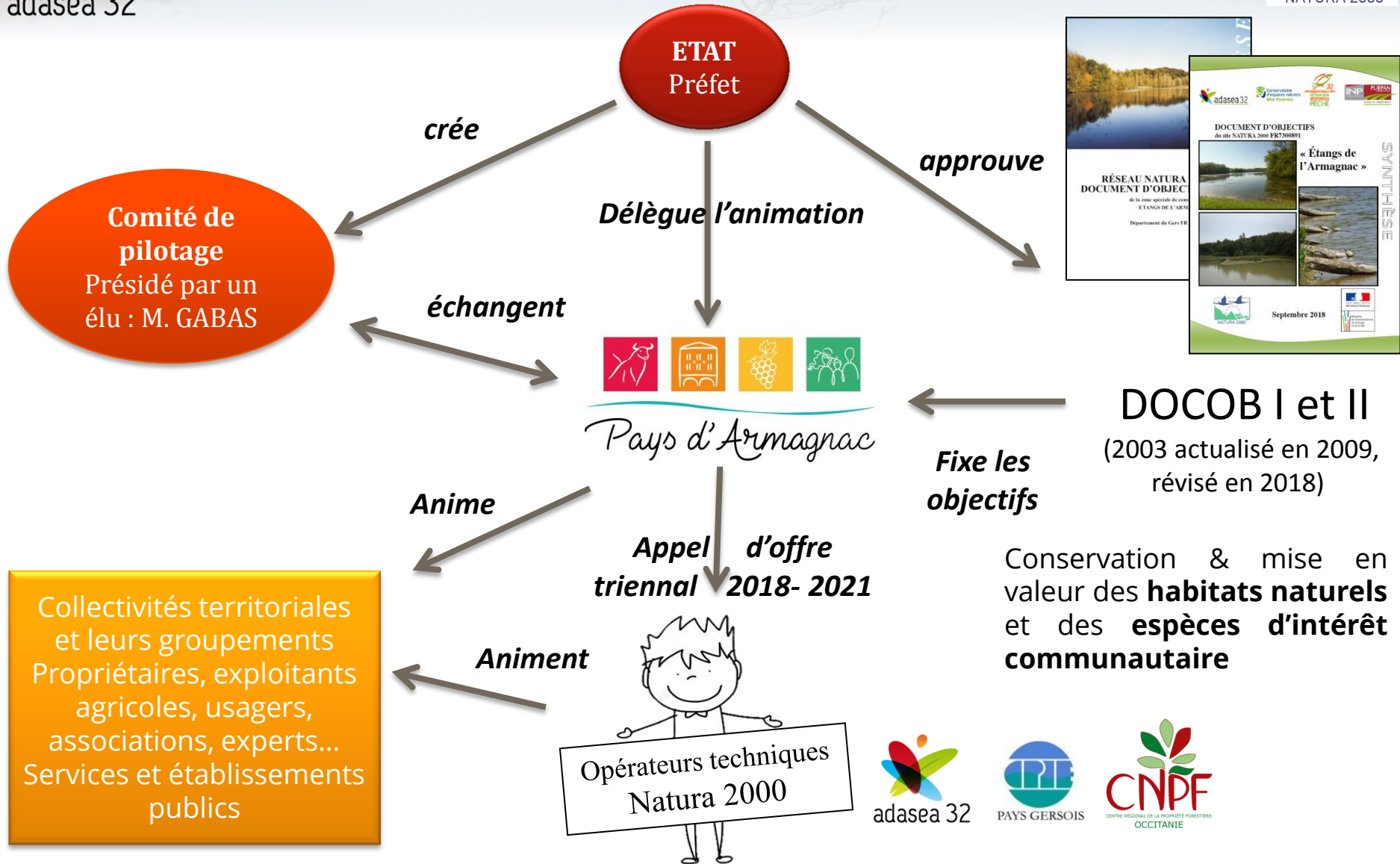
C – Questions diverses

Suite à la révision du DOCOB, les nouveaux périmètres ont été validés lors du COPIL du 07/09/2018



12 communes
7 entités
Zone Natura 2000 : 1072 ha
Zone d'influence : 4449 ha

Rappel du contexte de l'animation



Conservation & mise en valeur des habitats naturels et des espèces d'intérêt communautaire

- Les **Étangs** et leur végétation



Conservation & mise en valeur des habitats naturels et des espèces d'intérêt communautaire

- La **Cistude d'Europe** et ses habitats



Conservation & mise en valeur des habitats naturels et des espèces d'intérêt communautaire

- Les **Chauves-souris**



Barbastelle



Petit Rhinolophe



adasea 32

Enjeux de conservation et objectifs



Conservation & mise en valeur des habitats naturels et des espèces d'intérêt communautaire

- **Les insectes des vieux arbres**



Pique-prune



Lucane cerf-volant



Grand-Capricorne



Conservation & mise en valeur des habitats naturels et des espèces d'intérêt communautaire

- Boisements à **chêne Tauzin**, Landes atlantiques, Mares et tourbières dégradées



Conservation & mise en valeur des habitats naturels et des espèces d'intérêt communautaire

- **Lamproie de Planer** dans la Douze, le *Vison d'Europe* et la **Loutre**



Les objectifs de développement durable

Concilier les exigences socio-économiques du territoire avec la préservation des habitats et des espèces d'intérêt communautaire répertoriés

(Directive Habitat Faune Flore - 21 Mai 1992)


Maintenir et restaurer les continuités écologiques


Maintenir les points d'eau en bon état


Maintenir, restaurer et valoriser les zones humides


Assurer le bon fonctionnement des cours d'eau et des fossés


Préserver, restaurer et valoriser les milieux ouverts et bocagers

Les objectifs de développement durable



Conserver et favoriser les vieux arbres feuillus



Favoriser les pratiques respectueuses des chiroptères dans le bâti



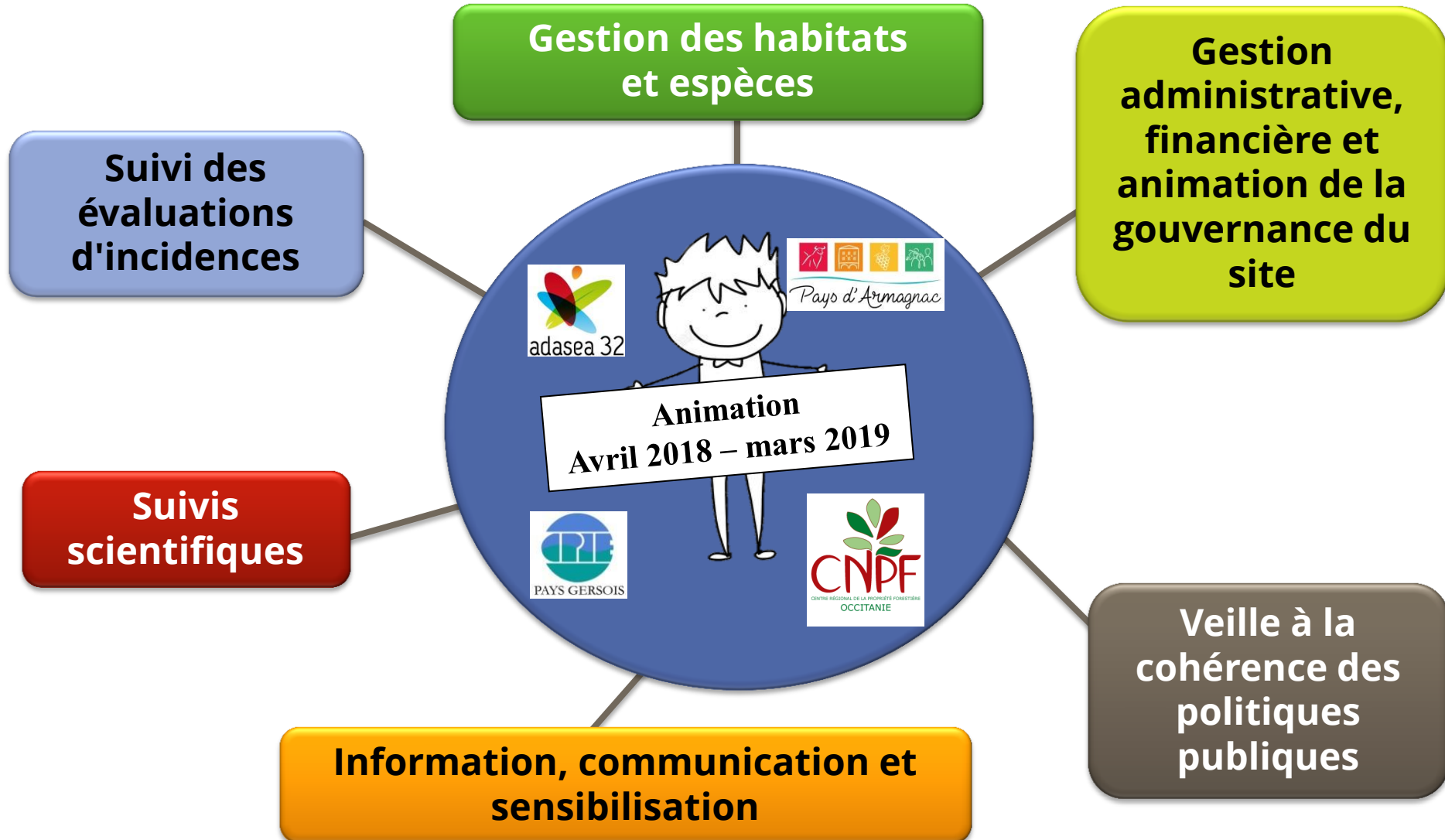
Réaliser des inventaires compl. et le suivi des habitats et des espèces



Sensibiliser aux enjeux Natura 2000 et valoriser le site



Animer le site Natura 2000



Préalable : contexte et objectifs sur le site

A – Bilan d'activité 2018-2019

- 1. Contractualisation**
2. Communication : scolaires, grand public ...
3. Animation générale

B – Perspectives

C – Questions diverses



**Diagnostics
d'exploitations
agricoles ou de
propriété
en vue d'une
contractualisation**

**5 diagnostics
ayant mené à des
MAEC en 2018**

2 projets de charte

**Depuis 2004
136 Diagnostics**



**3 visites conseil
préalables à un
engagement de
gestion durable
de la forêt**

**Assistance
technique et
administrative
(contrat ou
charte)**

**Rem: *Pour les
MAEC
une partie
financée hors
N2000***



**MAEc 2015 à 2018
34 diagnostics pour 30
exploitants différents**

**14 contractants en 2015
13 contractants en 2016
2 contractants en 2017
5 contractants en 2018**

Depuis 2004

**61 engagements MAEt tous
achevés au 15/05/2018
14 contrats NATURA 2000
8 contrats d'agriculture durable
10 chartes toutes achevées**

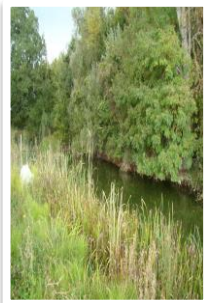


3 PAEC déposés par l'ADASEA auprès de la Région

- 2015-2016
- 2017-2019
- 2020



30 agriculteurs engagés pour un montant de 467 000€



Principales mesures mises en œuvre (avant instruction) :

- plus de **5000 mètres de fossés**
- plus de **3600 mètres de haies**
- plus de **14 mares et étangs**
- plus de **94 ha de reconversion de cultures en prairies**
- plus de **283 ha de gestion de prairies humides et sèches**

Exemple : milieux sous contrats



Mare

**Haie contenue
en largeur**



Prairie humide



Prairie sèche

394 ha sous contrat (MAEc)

- dont **85 ha** dans le site Natura 2000 s.s.
- **9 %** du territoire du site N2000
- **14%** de la zone d'influence

- 25 % de la SAU du site N2000 s.s.
- 20 % de la SAU de la ZI

Contrats hors agricoles

- Validation des barèmes le 16 juin 2017

2 contrats en cours : 11,8 ha engagés

- **1 contrat forestier** : 2,18 ha + 52 arbres
- **1 contrat hors agricole hors forestier** gestion extensive de l'étang et de ses abords (zone de ponte à cistudes) : 9,6 ha

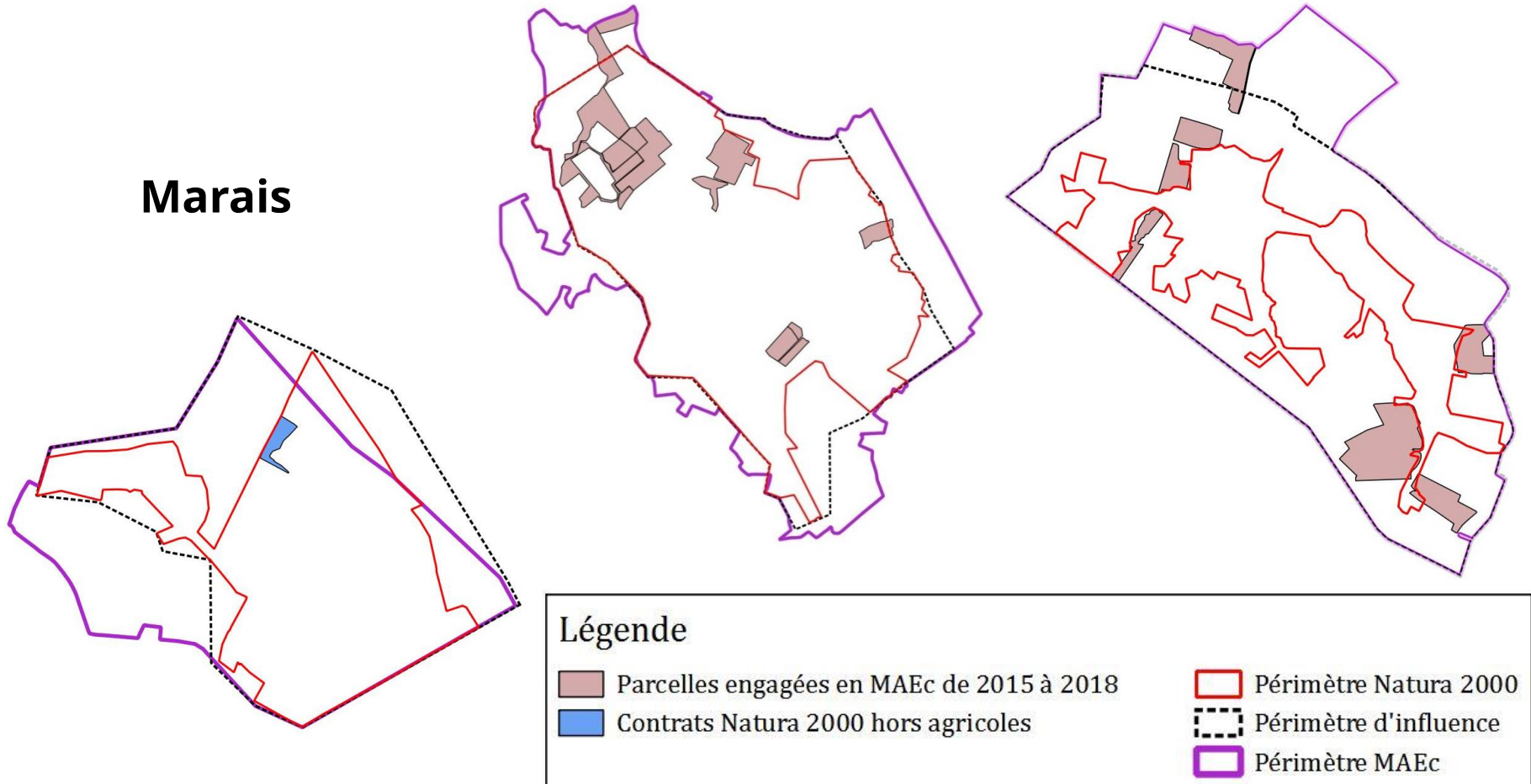
10 chartes réalisées depuis 2009

- Toutes les chartes sont arrivées à échéances
- 1 charte est en cours de signature (CD32 - Moura)

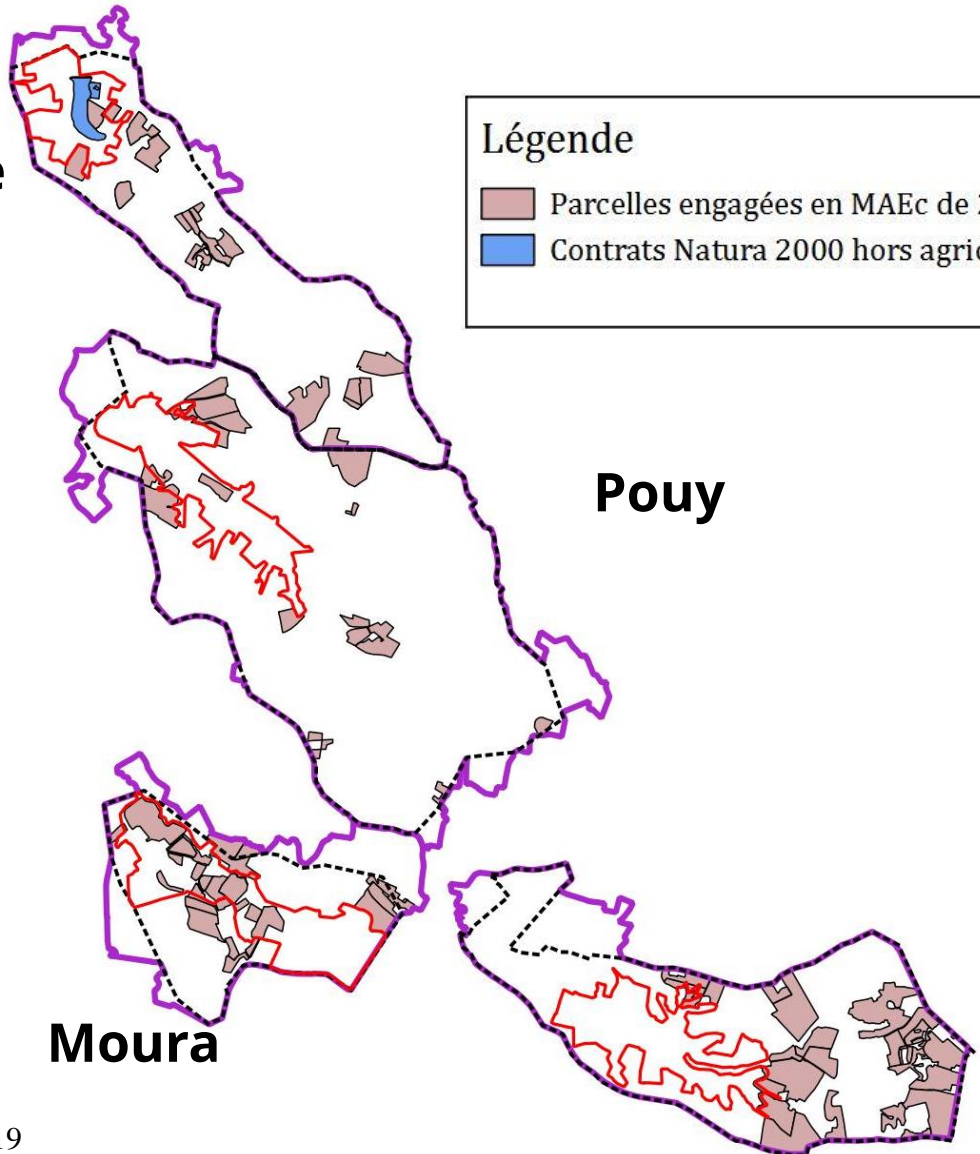
Ste Fauste

Escagnan

Marais



Hitère



Légende

- Parcelles engagées en MAEc de 2015 à 2018
- Contrats Natura 2000 hors agricoles

- Périmètre Natura 2000
- Périmètre d'influence
- Périmètre MAEc

Pouy

Moura

Soucaret

423 ha sous engagement, dont 97 ha dans la zone NATURA sens strict, soit 9 % du site NATURA

Code Natura 2000		ha	surface sous contrat en ha	% de l'habitat engagé
3110	Eaux oligotrophes	0,29		
3150	Lacs eutrophes et végétation associée	1,89		
3160	Mares dystrophes	0,10		
3270	Rivières et végétation associée	0,11	0,03	26,5 %
4030	Landes sèches européennes	66,19	0,27	0,4 %
6410	Prairies à Molinie	0,26		
6430	Mégaphorbiaies hygrophiles	14,57	5,36	36,8 %
6510	Prairies maigres de fauche	23,98	4,66	19,4 %
9230	Chênaies à chêne Tauzin	2,03		

Habitat d'espèces	surface de référence	surface engagée	% engagé
Prairies	125,80 ha	37,41 ha	29,7 %
Bois et linéaires boisés	303,37 ha	8,87 ha	2,9 %
Milieus humides et aquatiques	177,63 ha	46,26 ha	26 %

Attention : le bilan n'inclut pas les engagements linéaires et ponctuels

Freins aux contrats MAEc

Situation foncière non pérenne sur 5 ans : transmission, reprise, bail...

Contraintes techniques des cahiers des charges

Articulation avec la réglementation PAC, l'éco-conditionnalité, la compatibilité

Plafonnement des contrats MAE à 7600 € par an et plancher à 300 € par an

Baisse des montants des mesures

Retard de paiements

Freins aux contrats hors agricoles : attente de décision sur le statut des étangs

Préalable : contexte et objectifs sur le site

A - Bilan d'activité 2018-2019

1. Contractualisation
- 2. Communication : scolaires, grand public ...**
3. Animation générale

B – Perspectives

C – Questions diverses



**Information,
communication,
sensibilisation**

Animation pédagogique auprès des scolaires

- Thème : **l'eau**
- 2 séances en classe

École de Cazaubon, classe de CP (22 élèves)

École de Nogaro, classe de CP (18 élèves)

L'eau
domestique

L'eau milieu
de vie

L'eau dans
la nature

Journée Mondiale des Zones Humides :

Centre de loisir de Nogaro (25 enfants, 6-11 ans)
À la Hitère (Manciet)



Conférence de presse



Rappels : toujours d'actualité

- Plaque d'information du site
- Site Internet : <http://gers.n2000.fr/>
- Mallette outil



- **Une permanence NATURA 2000 :**
 - tous les 1^{iers} vendredis matin de chaque mois, à la mairie de Manciet
- **Permanence téléphonique**
- **Rencontres au bureau et sur le terrain**
- **Bulletin d'information annuel**



Préalable : contexte et objectifs sur le site

A - Bilan d'activité 2018-2019

1. Contractualisation
2. Communication : scolaires, grand public ...
- 3. Animation générale**

B – Perspectives

C – Questions diverses



**Animation foncière
et suivi**

Animation foncière et suivi des contrats



- **Veille régulière** auprès de la SAFER et de la CDOA
- **Accompagnements** des transferts fonciers et transfert MAEc
- **Suivi des contrats** MAEc et hors agricole (actualisation plan de gestion, point paiement,...)



**Suivis
scientifiques**



Suivi des Fritillaires Pintade suite au retournement de parcelles

Suivi des sites de pontes de Cistude d'Europe

- La majorité des zones de pontes observées en 2017 ont été ré-observées en 2018
- 2019 : Expérimentation d'un système pour limiter la prédation des sites de ponte



- Suivi des travaux menés par l'Université Jean-Jaurès



Conservatoire Botanique National



- Échanges avec le Conservatoire Botanique sur les suivis des habitats



**Coordination et
intégration du
dispositif N2000
dans les autres
politiques**

• Participation aux échanges régionaux et inter-régionaux

- Réseau régional des animateurs N2000 Occitanie et Nouvelle Aquitaine

Échanges téléphoniques et électroniques

Participation à la réunion de l'association Natura 2000 Occitanie le 13 décembre 2018



- Coordination inter-sites N2000

Étangs de la Mazière, Gélise, Vallée de l'Adour, Midou-Ludon, Vallée de l'Hers

- **Les services de l'État** (DDT, DRAAF, DREAL, ASP, ONCFS, AFB ...)
- **Le Conseil Départemental** : site du Moura
 - Participation *au comité de gestion (20/03/2019)* et relais d'information
 - Articulation avec la politique ENS
 - Participation à la Commission Départementale des Espaces Sites et Itinéraires 22/01/19



**Zoom sur
le Moura**

Restauration du moulin 4^{ème} année



Rénovation du 4^{ème} quart



Avril à octobre 2018



La Fritillaire pintade



19 pieds en mars 2019

Suivi
hydroclimatique

GEODE
GÉOGRAPHIE DE L'ENVIRONNEMENT

Suivi de la végétation
par drone

Classification supervisée orientée-objet
des habitats de l'étang du Moura au 27 octobre 2017

Légende

- Cartographie réalisée selon la typologie
Corinne Biotope (code LIB_CB1)
-  Franges des bords boisés
 -  Saussaies marécageuses
 -  Champs d'un seul tenant intensément cultivés
 -  Clairières forestières
 -  Fourrés
 -  Groupement à Bidens Tripartitus
 -  Groupement de grands potamots
 -  Groupements euro-sibériens annuels des vases fluviales
 -  Landes atlantiques à Erica et Ulex
 -  Pelouses à Agrostide stolonifère et Fétuques faux roseau
 -  Plantations d'arbres feuillus
 -  Prairies de fauche de basse altitude
 -  Prairies humides améliorées
 -  Prairies humides et mégaphorbiaies
 -  Prairies sèches améliorées
 -  Pâtures mésophiles
 -  Roselières
 -  Végétation de ceinture des bords d'eau
 -  Zones rudérales et constructions

Système de coordonnées: WGS 1984 UTM zone 31N
Projection: Transverse Mercator
Datum: WGS 1984

Clément De Meyer

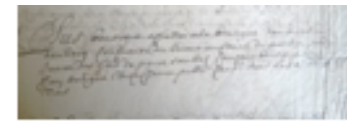


G A S C O N E

Partenariat CNRS – Laboratoire GEODE 2018

Recherche historique

1600	1684	• 1 ^{re} Mention de l'Étang du Loc dans le Terrier d'Espas	
	1740	• 1 ^{re} Figuration de l'étang du Moura sur la Carte de Cassini	
	1850	Juillet 1854	• Courrier des habitants d'Espas au Préfet du Gers : pétition pour obtenir la rectification de la retenue du Loc source d'insalubrité permanente
		4 octobre 1859	• Règlement du niveau de la retenue du Moura, projet présenté et approuvé visant à pratiquer un large vannage dans le corps du déversoir construit à la jonction de son canal d'améné et la construction d'?' de fond dans la digue aux abords du moulin du Moura capable de vider le bassin dans un court interval • Travaux à l'initiative de Sr Dumon sur le canal du Loc
	31 août 1859	• Début de l'instruction de ces deux affaires par le Service Hydraulique du Département du Gers • Mémoire de Sr Dumon à M. Le Préfet du Gers « dans le but de réfuter les attaques dirigées contre l'existence légale de ses propriétés par les habitants d'Espas	
	22 juin 1864	• Projet de règlement fixant l'abaissement du niveau actuel du Loc et la construction d'un ouvrage de décharge dans le corps même de la grande digue de retenue, élargissement du fossé latéral à l'initiative de M. Dumon	
	19 juillet 1864	• Rapport de l'ingénieur ordinaire qui « a pour but d'examiner la valeur des réclamations de cette commune et de répondre aux justifications produites par M. Dumon » les ouvrages présentés à M. Dumon auront été exécutés, la plus complète satisfaction aura été donnée aux habitants des communes d'Espas et d'Aveyron-Bergelle »	
	1900	1870	• Assèchement par M. Dumon à la suite des plaintes récurrentes
		1930	• Remise en eau de l'étang par M. Le Capitaine Jean De Batz
		1931	• 1 ^{re} pêche par M. L'Abbé Dambau régisseur
1939-45		• Mise en fonctionnement du moulin pendant la Guerre par le grand Père de M. Payros	
	1955	• Mise en culture 3 ans par M. Dufrechou (père de Mme Fajet) de Bourroullan (blé de Soisy et maïs)	
	1956	• Témoignage des jeunes du village patinant et faisant du vélo sur l'étang gelé	





Travaux STPAG et CD32



Hiver 2018-2019





Projet de restauration de la pêcheurie



- **Liste verte IUCN** : Candidature suite à la demande de la DREAL.



- **Formation FOGEFOR**, organisée par le CRPF sur la gestion forestière durable et conservatoire de la biodiversité, des habitats et des espèces.

- **Échanges avec les partenaires :**

PIMAO, Syndicats de rivières, Conservatoire Botanique, Conservatoire des Espaces Naturels, CATZH, Chambre d'Agriculture, CFPPA Mirande, Lycée agricole de Masseube, ...




Evaluation des incidences



- **Porter à connaissance auprès des porteurs de projet** (à proximité du site ou éloignés)
- **Appui aux services de l'État** à la demande de la DTT **ou d'autres partenaires** pour l'évaluation des impacts sur les habitats naturels
- En 2018–2019 :
 - Parking du Moura
 - PLUi Communauté de communes Armagnac Adour





**Gestion
administrative,
financière et
animation de la
gouvernance du site**

- Organisation et animation du comité de pilotage
- Gestion administrative et financière
- Suivi de la mise en œuvre du DOCOB
- Bilan annuel

Préalable : contexte et objectifs sur le site

A – Bilan d'activité 2018-2019 (durée : 45 minutes)

1. Contractualisation
2. Communication : scolaires, grand public ...
3. Animation générale

B – Perspectives 2019-2020

C – Questions diverses

Contractualisation

- MAEc : 3 contrats prévus
- Contrat hors agricole : en attente de décision de la DREAL
- Charte : finalisation pour le Moura

Communication

- Nouveau : projet de valorisation concertée
- Maintien des actions en cours : permanence, animation scolaires et grand public

Préalable : contexte et objectifs sur le site

A – Bilan d'activité 2018-2019 (durée : 45 minutes)

1. Contractualisation
2. Communication : scolaires, grand public ...
3. Animation générale

B – Perspectives 2019-2020

C – Questions diverses



Merci de votre participation

Site Natura 2000 des Étangs de l'Armagnac 22 mars 2019

ADASEA DU GERS

MAISON DE L'AGRICULTURE - Route de Mirande - BP 70161 - 32003 AUCH CEDEX

05 62 61 79 50 - Mel : a032@adasea.net

Site : gers.n2000.fr



PROJET COFINANCÉ PAR LE FONDS EUROPÉEN AGRICOLE POUR LE DÉVELOPPEMENT RURAL
L'EUROPE INVESTIT DANS LES ZONES RURALES