



adasea 32



**Comité de pilotage local**

**Site Natura 2000  
Coteaux du Lizet et de l'Osse vers  
Montesquiou  
FR7300893**

**Saint-Arailles, le 30 mars 2022, 14h-16h**



## **1. Bilan d'activité de l'animation Natura 2000 - 2021**

- Contractualisation / Animation générale / Communication
- Questions / Réactions

## **2. Programme animation 2022**

- Questions / Réactions

## **3. Actualités Natura 2000**

- Questions / Réactions

## 1. Bilan d'activité de l'animation Natura 2000 - 2021

- Contractualisation / Animation générale / Communication
- Questions / Réactions

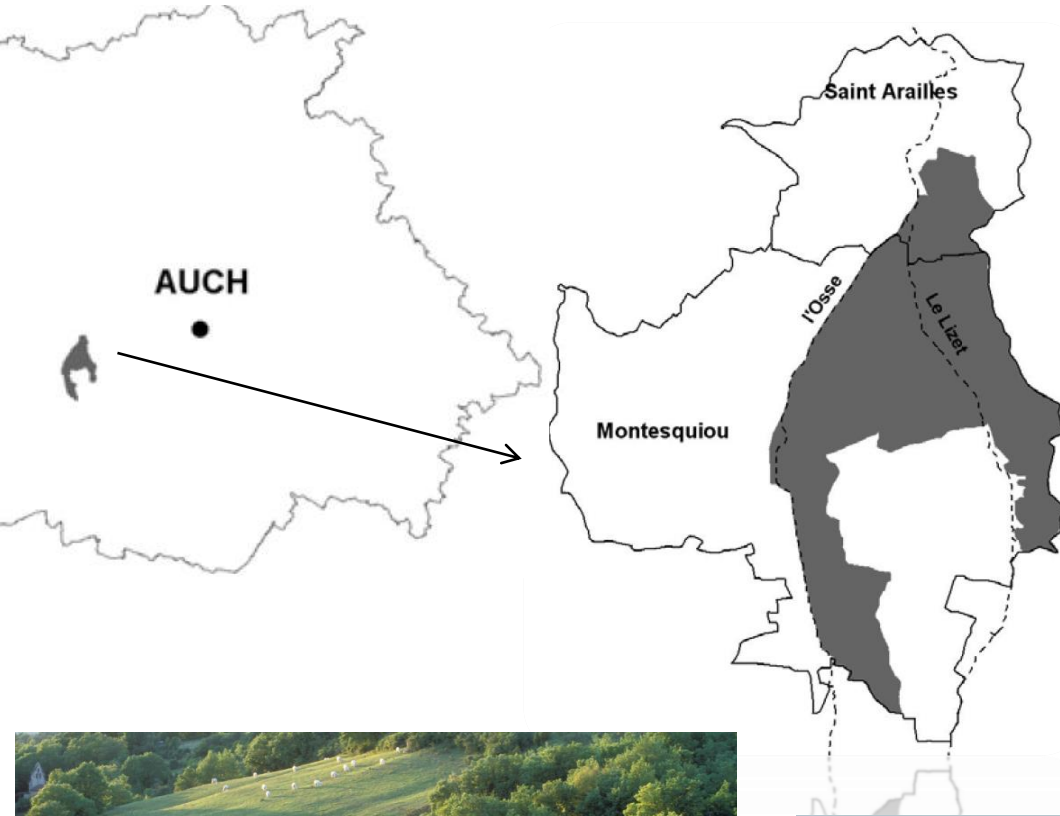
## 2. Programme animation 2022

- Questions / Réactions

## 3. Actualités Natura 2000

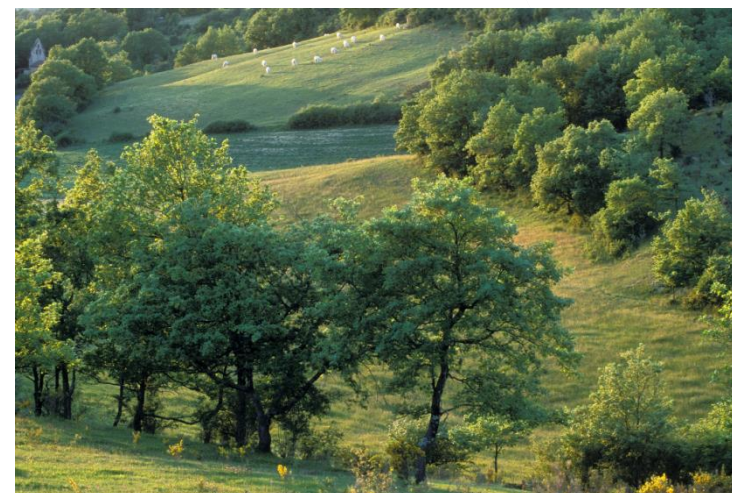
- Questions / Réactions

# Le site Natura 2000




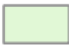


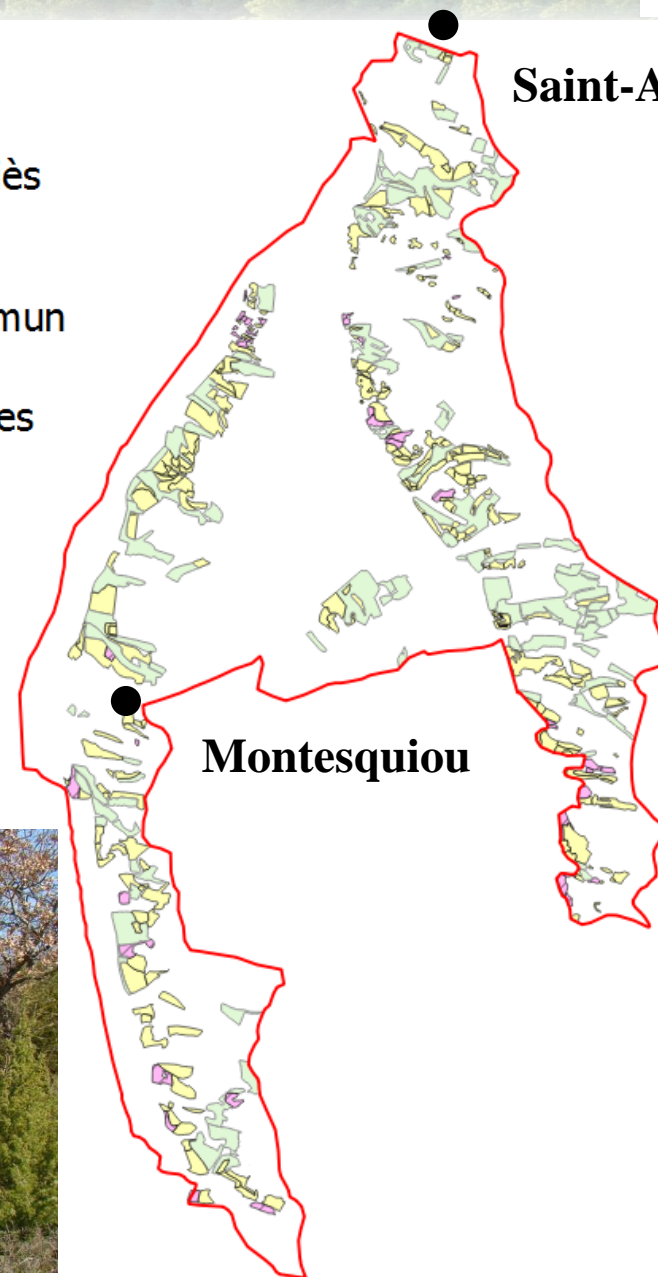
**2 communes**  
**1865 ha**  
**2 Communautés de**  
**communes : Artagnan**  
**en Fezensac**  
**Et Cœur d'Astarac en**  
**Gascogne**

**61% du site Natura 2000**  
**en surf. agricole**



## Habitats naturels d'intérêt communautaire

-  6210 : Pelouses pérennes sèches semi-naturelles et faciès d'embuissonnement sur calcaire  
Site d'orchidées remarquables
-  6210X5130 : 6210 X 5130 Formations à Genévrier commun sur pelouses calcaires
-  6220 : Parcours substeppiques de graminées et annuelles
-  6510 : Prairies maigres de fauche de basse altitude



**Saint-Arailles**

**Montesquiou**

## Pelouses et landes sèches à Orchidées & Orchis parfumé



Prairie naturelle de fauche

## Lutte contre la déprise agropastorale :

→ enjeu de soutien des pratiques liées à l'élevage extensif

## Préserver le bocage :

→ haies, arbres isolés, alignements, bois de chênes

→ favoriser le maintien de vieux arbres feuillus

**Cistude dans les mares des pâturages**



Préserver le réseau de mares, la qualité de l'eau et des milieux, de l'environnement.

**Sofie dans les 2 rivières**



*Dessins de Jeane Montano-Meunier, extrait de Inventaire de la faune de France, Nathan-MNHN, Paris, 1992.*

**Cuivré des marais dans les prairies humides**

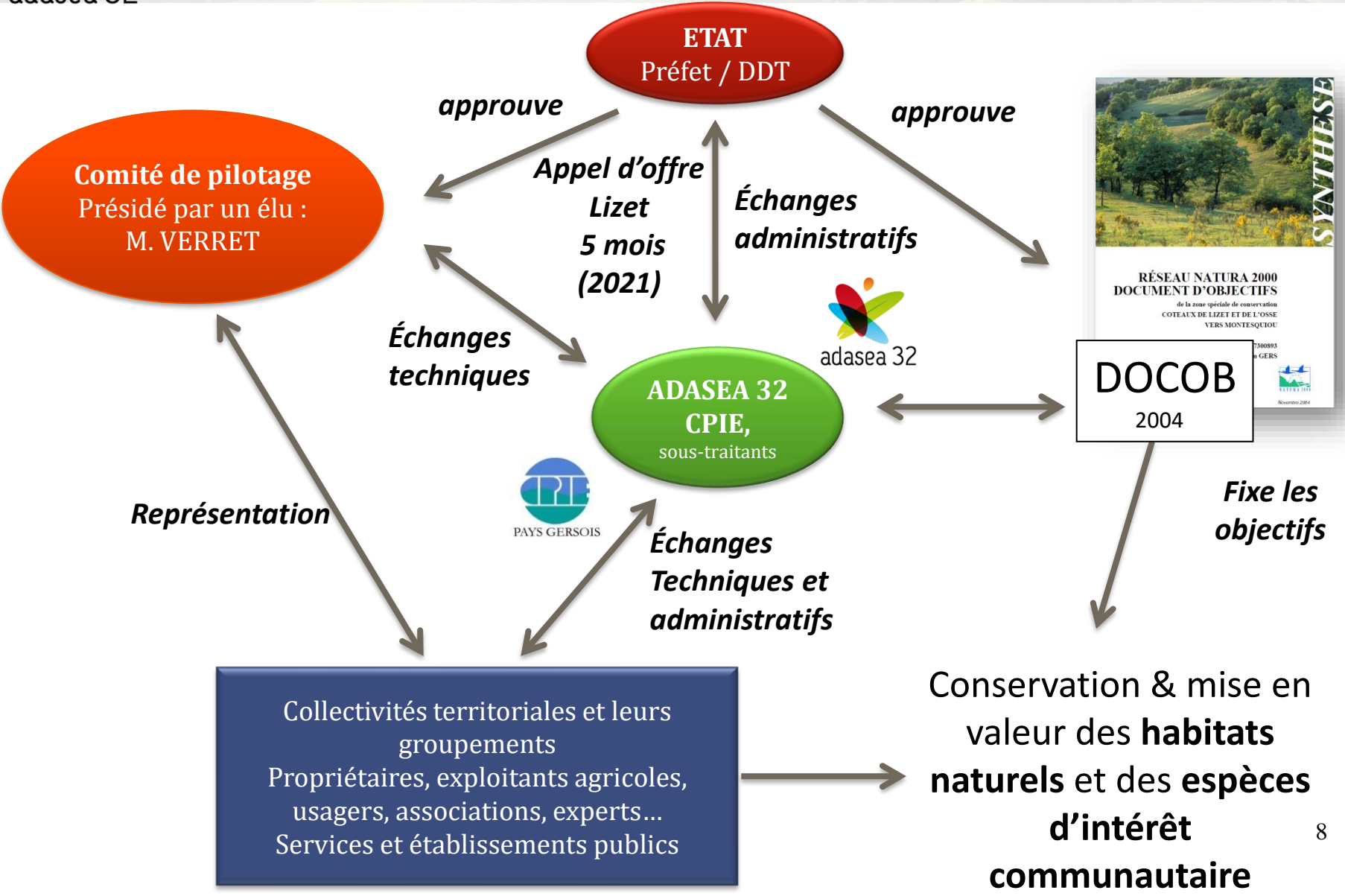


**Grand Rhinolophe**

**Murin de Bechstein**



**Lucane cerf-volant**





- Période d'engagement avril-mai hors période d'animation
- Année de transition en attendant la PAC 2023
  - Renouvellement uniquement des contrats 2016
  - Même mesure / même parcelle
- Selon les mesures :
  - Engagement 1 an renouvelable 1 an (en 2022)
  - Engagement 5 ans (2021-2026)

## 38 dossiers MAEC depuis 2015

- 8 dossiers **MAEC 2021** (renouvellement 2016)
- 9 dossiers **MAEC 2020** (8 dossiers de 2015)
- 2 dossiers **MAEC 2019**
- 1 dossier **MAEC 2018**  
(bénéficiaire en 2016 et 2017)
- 1 dossier **MAEC 2017** (bénéficiaire en 2016)
- 8 dossiers **MAEC 2016** (dont 3 renouvellements de 2011)
- 9 dossiers **MAEC 2015**

- Suivi des engagements en cours :
  - Échanges téléphoniques, rdv au bureau et visites terrain
  - Mise à jour des plans de gestion
- Échanges avec le service Agriculture de la DDT

Connaissance des acteurs et du terrain pour les nouveaux animateurs

# Exemple : milieux sous contrats



- **0 contrat « Ni-Ni »**

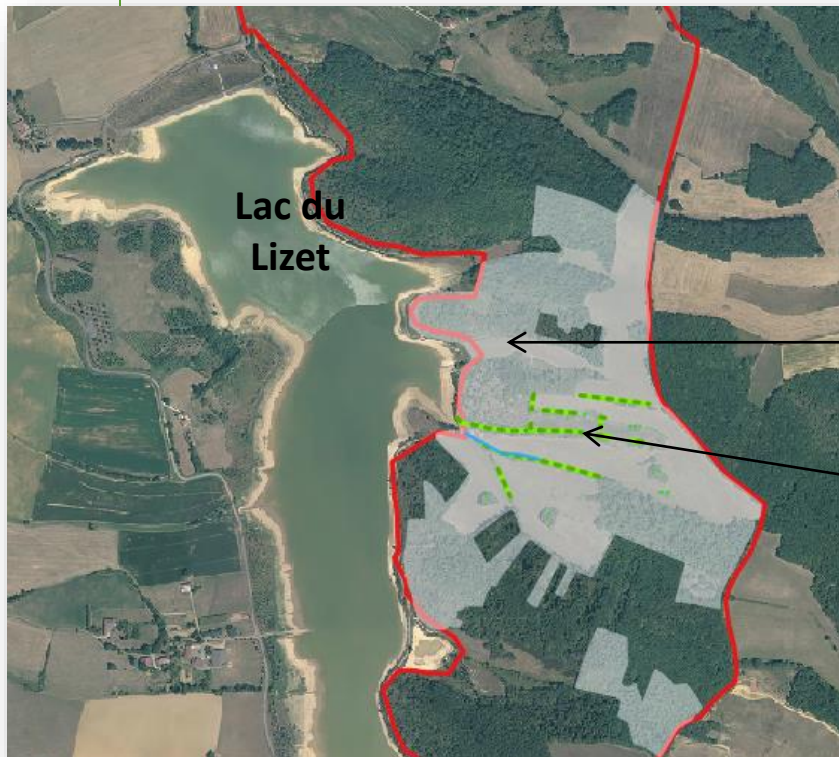
- 2016-2017 → 2 contrats sur **3,17 ha** : restauration, gestion par fauche ou débroussaillage de milieux herbagers  
20 350€ (total 5 ans)

- Suivi des contrats (Mr PERRUSSAN et Mr BERNES), visite terrain et demande de paiement

**0 contrat forestier, du conseil de gestion**

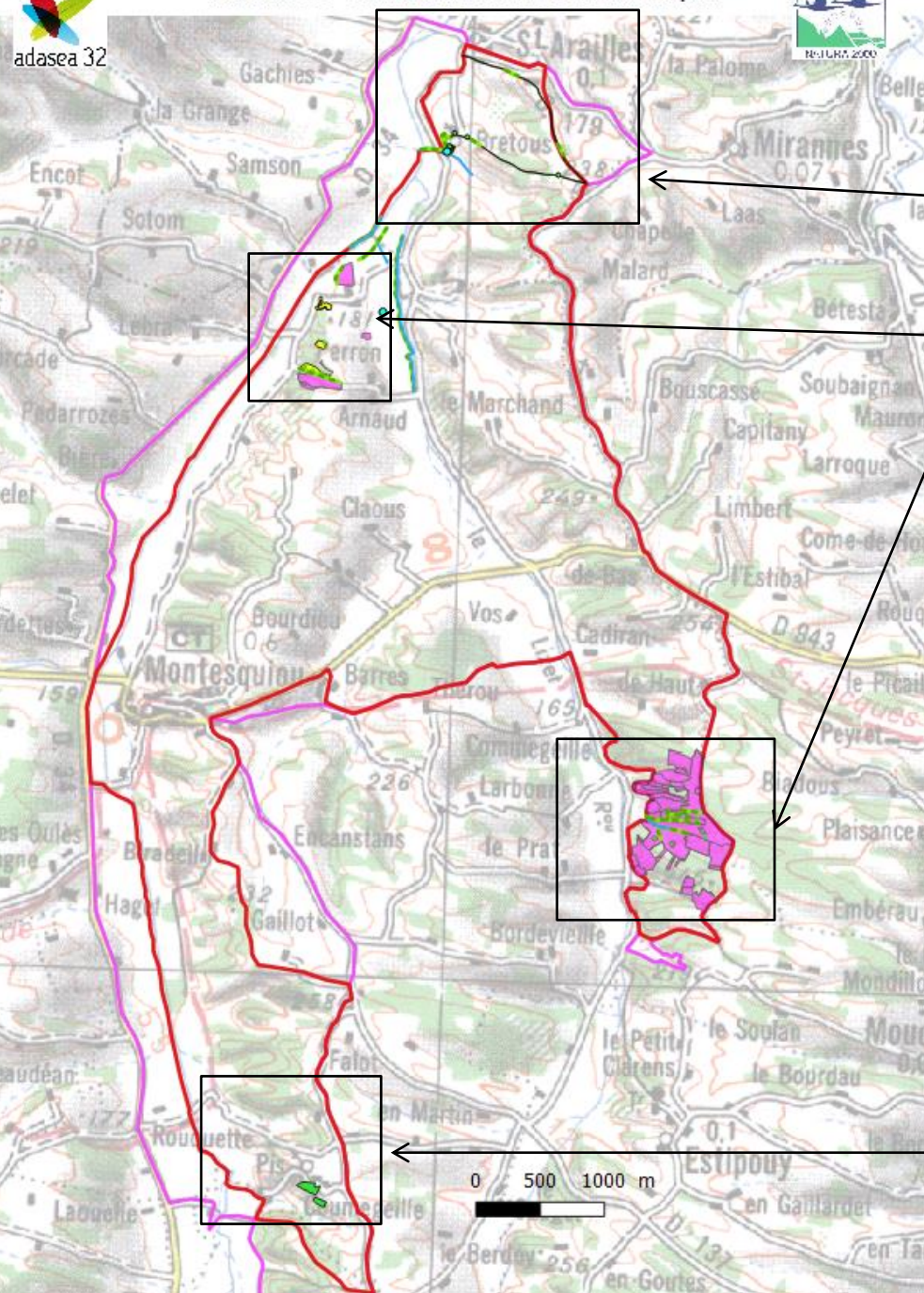
## Pas de nouvelle charte

- 2 Chartes en cours, Commune de St-Arailles (2016) et Mme Estibal (2020)



← Extrait de surfaces engagées

← Extrait des linéaires engagés



**Charte Natura 2000 (2016)**

**Contrat Natura 2000 en jaune (2017)**

**Charte Natura 2000 en rose (2020)**

# Localisation des contrats hors MAEC et Charte en cours (Année de contractualisation)

**Contrat Natura 2000 (2016)**



**Bilan de  
l'animation  
hors contrat**



- **Veille régulière** auprès de la SAFER et de la CDOA
- **Accompagnements :**
  - **évolution de projets agricoles et impacts sur les milieux** (dont départs à la retraite, passage en AB, recherche de prairies...)
  - **installation de nouveaux propriétaires** sur le Site N2000
  - **vente de parcelles** et suivi du projet de l'acheteur



- **Réponses aux sollicitations**

- Projet de bâtiment agricole
- Ré-homologation circuit motocross (hors site)
- Incendie bâtiment agricole

→ Transmissions d'informations, créations de cartes spécifiques, visite terrain éventuelle pour ajustement du projet, suivi...



**Coordination et  
intégration du  
dispositif N2000  
dans les autres  
politiques**

- **Participation aux échanges régionaux et inter-régionaux**

- **Réseau régional des animateurs N2000**

Échanges téléphoniques et électroniques, participations aux réunions (AG, loi 3DS, ...)

Participation à la rencontre des élus Natura 2000 d'Occitanie



- **Échanges avec les services de l'État** (DDT, DRAAF, DREAL, ASP, OFB...)

- **Poursuite du partenariat avec les BTSA-GPN du CFPPA de Mirande**

*Relecture du plan de gestion de milieux agropastoraux réalisé dans le cadre d'un projet tutoré*

- **Échanges avec les partenaires :**

CPIE, CRPF, LIFE Coteaux Gascons, Conservatoire Botanique, PETR Pays d'Armagnac, CATZH, FDP32, ARB, sociétés de pêches locales, GOG, CEN, NEO, ABG, AREMIP, Chambre d'Agriculture, EDE, Les Bios du Gers, Offices du Tourisme, Agence de l'Eau.





adasea 32

# Suivis Natura 2000

## Suivi des pelouses sèches 2009 & 2020

☒ 09/06/2020

☒ 19/05/2020

☒ 26/03/2020

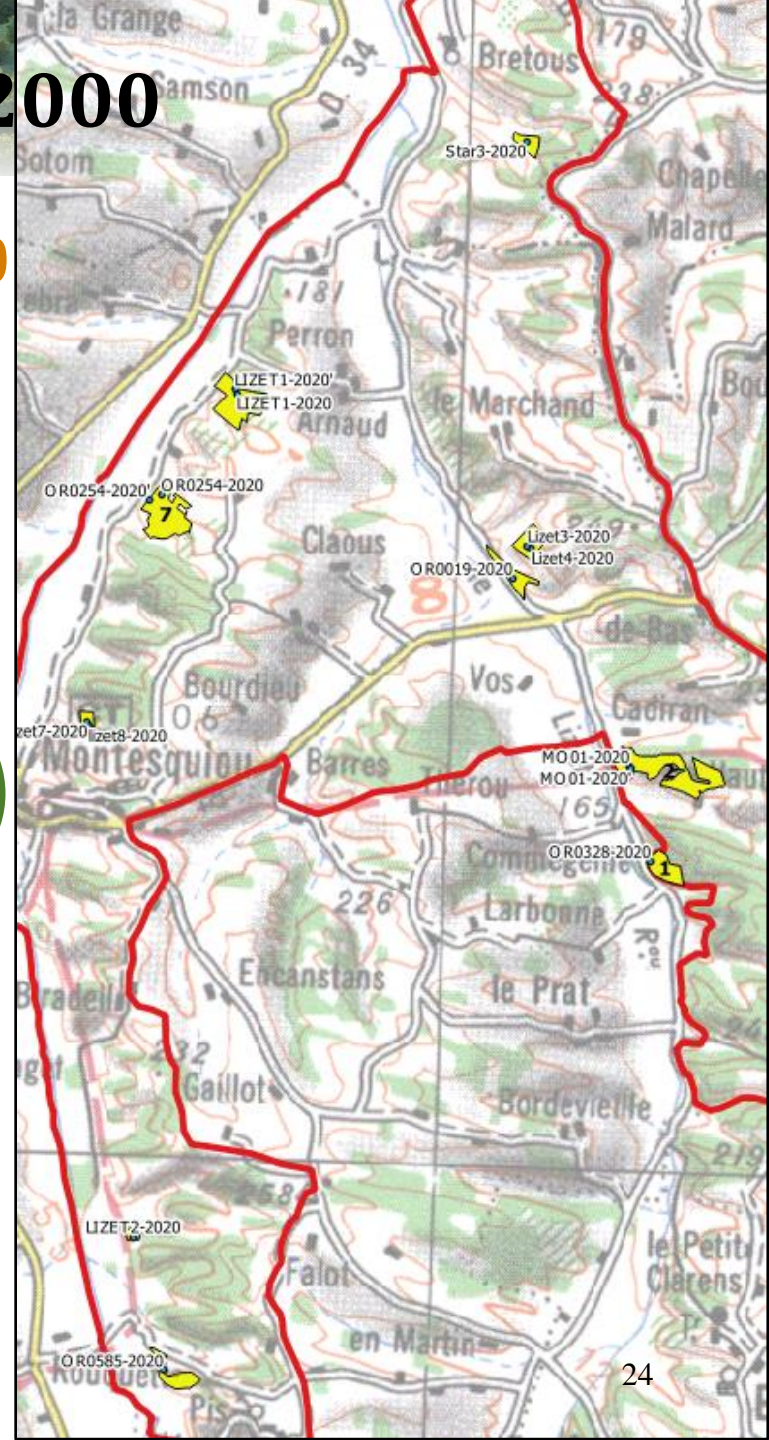
3 passages



10  
stations

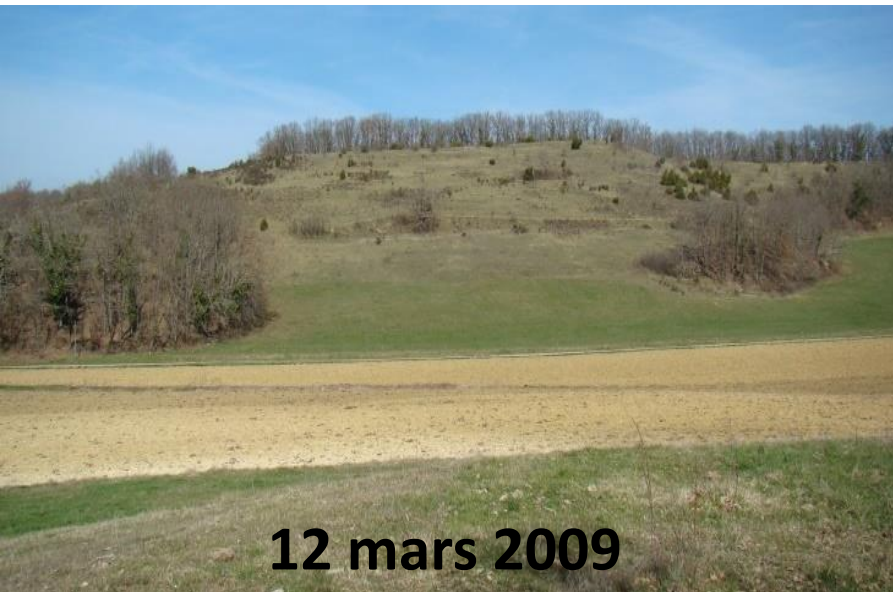
Inventaires  
flore

Etude  
milieu &  
gestion





- Création de « fiches stations »**
- Enregistrements dans base de donnée l'ensemble des inventaires**
  - **13 relevés phytosociologiques**
  - **547 saisies d'espèces**
- Cartographie / GPS**
- Photographies**





## Suivi des pelouses sèches 2009 & 2020



Description de la station		
N° station	Code station base	Nom station
Lizet 3	OR0019 et OR0019-2020	ZNIEFF du Custret, Montesquiou
<b>Propriétaire(s)</b>		
<b>Gestionnaire(s)</b>		PICAREAU Jean-Marc ( <i>jusqu'en 2014 ?</i> )
<b>Date(s) de passage – Observateur(s)</b>		<input checked="" type="checkbox"/> 26/03/2020 – Adasea 32 (LV)
<input checked="" type="checkbox"/> 12/03/2009 – Adasea 32 (CL)		<input checked="" type="checkbox"/> 19/05/2020 – Adasea 32 (LV)
<input checked="" type="checkbox"/> 20/05/2009 – Adasea 32 (CL)		<input checked="" type="checkbox"/> 09/06/2020 – Adasea 32 (LV)
Description du milieu (habitats, dynamique, espèces dominantes, etc.)		
Pelouse sèche à orchidées avec faciès d'embroussaillage en progression. Fermeture avec évolution vers l'ourlet à Brachypode rupestre et la lande à épineux et Chêne pubescent. Quelques secteurs très fermés et litière assez épaisse au sol.		
<i>Orchidées (30 pieds).</i>		
Historique de gestion et contrats mis en œuvre		
<ul style="list-style-type: none"> <li>• <b>2009</b> : Pâturage bovin extensif / ovin mentionné ailleurs ? MAEt Gestion extensive des pelouses (2007-2012).</li> <li>• <b>2009-2020</b> : Pâturage bovin extensif puis aucune gestion à partir de 2014. Mesures PS05 (Gestion pastorale des pelouses sèches), PS01 (Gestion extensive des prairies sèches de coteaux avec retard de fauche au 20 mai) et PS09 (Gestion extensive des prairies pâturées avec absence fertilisation 4 an sur 5) (2015-2020)</li> <li>• <b>2020</b> : Mesures PS05 (Gestion pastorale des pelouses sèches), PS01 (Gestion extensive des prairies sèches de coteaux avec retard de fauche au 20 mai) et PS09 (Gestion extensive des prairies pâturées avec absence fertilisation 4 an sur 5) (2015-2020)</li> </ul>		

Parcelle	
12/03/2009	19/05/2020
	
	

Evolution et comparaison photographique	
Photographies aériennes	
2009	2020
	

Suivis floristiques		
Relevé phytosociologique		
Taille du relevé : 25 m <sup>2</sup>	Pente : 1-10%	Exposition : Sud-Ouest
		
19/05/2020		

## Espèces observées (relevé phytosociologique)

Nom scientifique	Abondance		Tendance
	2009	2020	
<i>Anacamptis coriophora</i> (L.) Bateman, Pridgeon & Chase subsp. <i>fragrans</i> (Pollini) Bateman, Pridgeon & Chase		2	
<i>Anthyllis vulneraria</i> L.		2	
<i>Avenula pratensis</i> (L.) Dumort. subsp. <i>pratensis</i>		2	
<i>Bellis perennis</i> L.		2	
<i>Blackstonia perfoliata</i> (L.) Huds. subsp. <i>perfoliata</i>		2	
<i>Brachypodium rupestre</i> (Host) Roem. & Schult.		2	
<i>Briza minor</i> L.		2	
<i>Bromus erectus</i> Huds. subsp. <i>erectus</i>		2	
<i>Carex flacca</i> Schreb. subsp. <i>flacca</i>		2	
<i>Crataegus monogyna</i> Jacq.		2	
<i>Dactylis glomerata</i> L. subsp. <i>glomerata</i>		2	
<i>Dorycnium pentaphyllum</i> Scop. subsp. <i>pentaphyllum</i>		2	
<i>Erica vagans</i> L. [nom. cons.]		2	
<i>Eryngium campestre</i> L.		2	
<i>Euphorbia exigua</i> L. subsp. <i>exigua</i>		2	
<i>Filipendula ulmaria</i> (L.) Maxim. subsp. <i>ulmaria</i>		2	
<i>Fumana procumbens</i> (Dunal) Gren.		2	
<i>Galium aparine</i> L. subsp. <i>aparine</i>		2	
<i>Galium timeroi</i> Jord.		2	
<i>Gastroidium ventricosum</i> (Gouan) Schinz & Thell.		2	
<i>Gaudinia fragilis</i> (L.) P.Beauv.		2	
<i>Globularia bisnagarica</i> L.		2	
<i>Hedera helix</i> L.		2	
<i>Helianthemum nummularium</i> (L.) Mill. subsp. <i>nummularium</i>		2	
<i>Hieracium pilosella</i> L.		2	
<i>Juniperus communis</i> L. subsp. <i>communis</i>		4	
<i>Lotus corniculatus</i> L. subsp. <i>corniculatus</i>		2	
<i>Medicago lupulina</i> L. subsp. <i>lupulina</i>		2	
<i>Ophrys insectifera</i> L.		2	
<i>Phleum arenarium</i> L.		2	
<i>Plantago media</i> L. subsp. <i>media</i>		2	
<i>Ranunculus bulbosus</i> L. subsp. <i>bulbosus</i>		2	
<i>Sanguisorba minor</i> Scop.		2	
<i>Serapias lingua</i> L.		2	
<i>Serapias vomeracea</i> (Burm.f.) Briq.		2	
<i>Thymus polytrichus</i> A.Kern. ex Borbás subsp. <i>polytrichus</i>		2	
<i>Trifolium angustifolium</i> L.		2	
<b>Total nombre d'espèce</b>		<b>37</b>	

Pas de relevé phytosociologique en 2009

## Espèces remarquables (orchidées et autres espèces patrimoniales)

Nom scientifique	2005	2020
<i>Anacamptis coriophora</i> (L.) Bateman, Pridgeon & Chase subsp. <i>fragrans</i> (Pollini) Bateman, Pridgeon & Chase	x	x
<i>Anacamptis morio</i> (L.) Bateman, Pridgeon & Chase	x	
<i>Anacamptis papilionacea</i> (L.) Bateman, Pridgeon & Chase	x	
<i>Anacamptis pyramidalis</i> (L.) Rich. subsp. <i>pyramidalis</i>	x	x
<i>Cephalanthera damasonium</i> (Mill.) Druce	x	
<i>Dactylorhiza fuchsii</i> (Druce) Soó	x	x
<i>Gymnadenia conopsea</i> (L.) R.Br. subsp. <i>conopsea</i>	x	x
<i>Himantoglossum hircinum</i> (L.) Spreng. subsp. <i>hircinum</i>	x	
<i>Listera ovata</i> (L.) R.Br.	x	
<i>Ophrys aegirtica</i> P.Delforge	x	
<i>Ophrys apifera</i> Huds. subsp. <i>apifera</i>	x	
<i>Ophrys arachnitiformis</i> Gren. & Philippe	x	
<i>Ophrys araneola</i> Rchb.	x	
<i>Ophrys aranifera</i> Huds. subsp. <i>aranifera</i>	x	x
<i>Ophrys ciliata</i> Biv.	x	
<i>Ophrys insectifera</i> L.	x	x
<i>Ophrys lupercalis</i> Devillers & Devillers-Tersch.	x	x
<i>Ophrys lutea</i> Cav. subsp. <i>lutea</i>	x	
<i>Ophrys scolopax</i> Cav. subsp. <i>scolopax</i>	x	
<i>Ophrys sulcata</i> Devillers & Devillers-Tersch.	x	
<i>Ophrys vasconica</i> (O.Danesch & E.Danesch) P.Delforge	x	
<i>Orchis anthropophora</i> (L.) Ail.	x	
<i>Orchis militaris</i> L.	x	
<i>Orchis purpurea</i> Huds.	x	
<i>Orchis simia</i> Lam.	x	
<i>Serapias lingua</i> L.	x	x
<i>Serapias vomeracea</i> (Burm.f.) Briq.	x	x
<b>Total nombre d'espèce</b>	<b>27</b>	<b>9</b>

## Remarques et observations diverses observations

+ Nombreux hybrides : *Ophrys scolopax* x *Ophrys insectifera*, *Anacamptis fragrans* x *Anacamptis laxiflora* / *morio*, *Anacamptis morio* x ?, *Serapia lingua* x *Anacamptis pyramidalis*, etc.

## Conclusion

**Intérêt(s) de la station** Diversité en orchidées, dont présence de l'Orchis parfumé et de nombreux hybrides.

## Etat de conservation

2003-2004	2009	2020
Bon	Bon	Moyen

## Evolution et Dynamique

Dégradation, fermeture.

- Suivi photographique conversion de terres arables en prairies et retard de fauche au 1<sup>er</sup> (HE02)



# D'autres programmes en cours... (hors financement N2000)



adasea 32

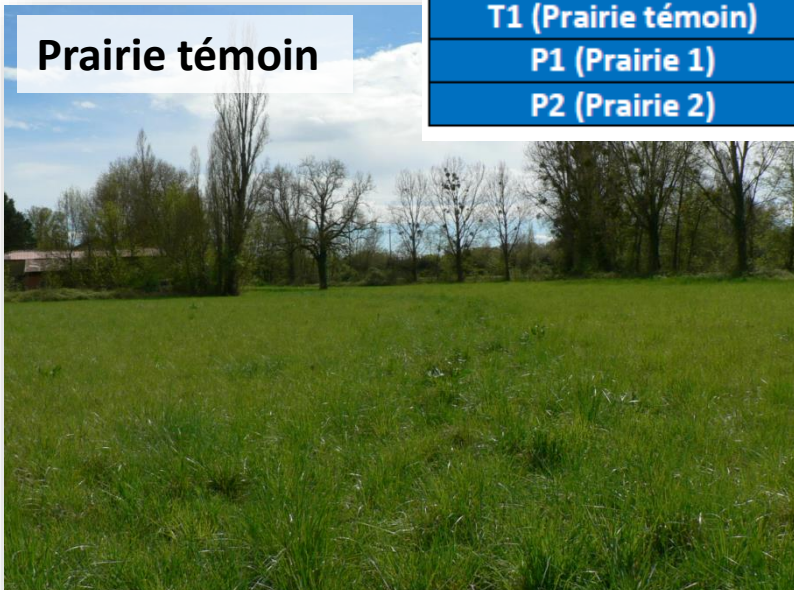


2ème appel à Manifestations d'Intérêt de l'OFB sur l'évaluation de l'efficacité des mesures de gestion (retard de fauche) sur Natura 2000

## Prairies habitats du Cuivré des Marais

Prairies	Date fauche initialement prévue	Date fauche réalisée 2020	Ecart par rapport au prévisionnel
T1 (Prairie témoin)	10 juin	21 juin	11 jours
P1 (Prairie 1)	25 juin	02 juillet	7 jours
P2 (Prairie 2)	25 juin	02 juillet	7 jours


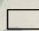
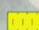
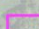

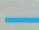
Prairie témoin

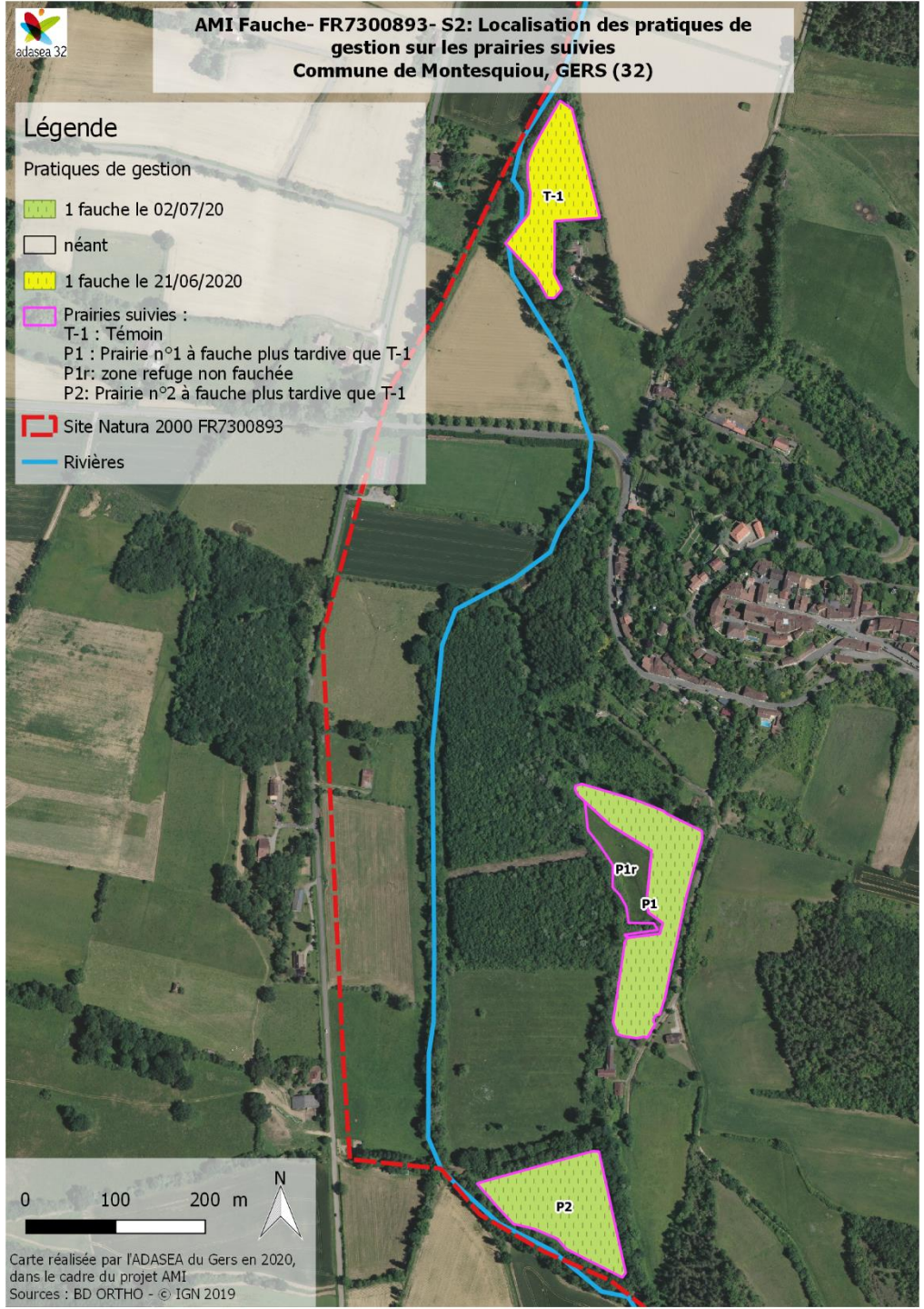


Prairies à retard de fauche > 25 juin



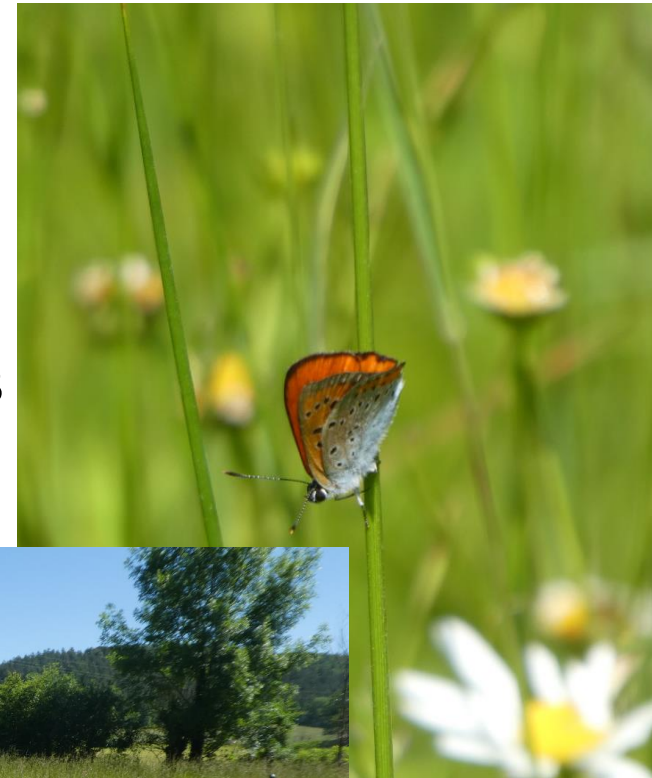
**Légende**

- Pratiques de gestion
-  1 fauche le 02/07/20
  -  néant
  -  1 fauche le 21/06/2020
  -  Prairies suivies :
    - T-1 : Témoin
    - P1 : Prairie n°1 à fauche plus tardive que T-1
    - P1r: zone refuge non fauchée
    - P2: Prairie n°2 à fauche plus tardive que T-1
  -  Site Natura 2000 FR7300893
  -  Rivières



## 2021 Deuxième année de suivis et de recensement des pratiques

Poursuite des suivis jusqu'en 2024





FR300893 - S6 - passage 1 - parcelle P-1  
Emplacement avifaune




### Légende

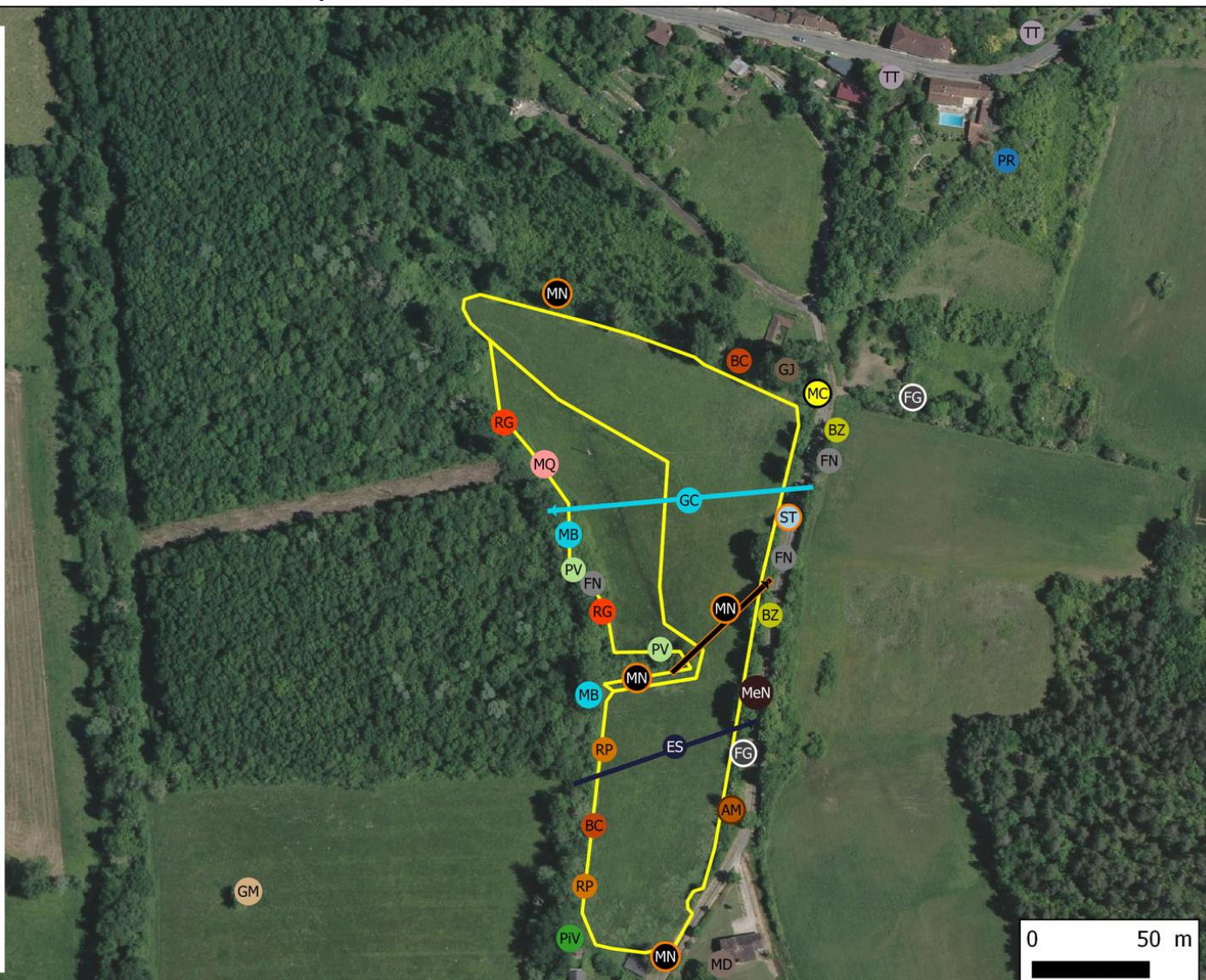
 Parcelle AMI P-1

Espèces contactées

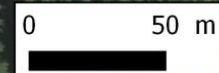
-  Accenteur mouchet
-  Bouscarle de cetti
-  Bruant zizi
-  Etourneau sansonnet
-  Fauvette à tête noire
-  Fauvette grisette
-  Geai des chênes
-  Grimpereau des jardins
-  Grive musicienne
-  Merle noir
-  Mésange à longue queue
-  Mésange bleue
-  Mésange charbonnière
-  Mésange nonnette
-  Moineau domestique
-  Pic vert
-  Pigeon ramier
-  Pouillot véloce
-  Rossignol philomèle
-  Rougegorge familier
-  Sittelle torchepot
-  Tourterelle turque

Direction du vol

-  Etourneau sansonnet
-  Geai des chênes
-  Merle noir



0 50 m





**Information,  
communication,  
sensibilisation**

## Animation pédagogique auprès des scolaires

- **Thème: Biodiversité**

Séances en classe et 1 sortie terrain



**École de Barran**

CE1-CE2 : 18 élèves

CM1-CM2 : 21 élèves



## Appui à la Mairie de Montesquiou pour fournir du contenu technique sur Natura 2000

- 4 faces de 4 rouleaux tibétains 15x15
- Emplacements potentiels :



Place village



Table d'orientation



Vieille porte



Médiathèque

**Pour info** : sollicitation CPIE Gersois sur le programme Trame Verte et Bleue, les autres faces étant dédiées à l'Ecophyto et au patrimoine bâti.

## Place village



Le plus vaste réseau européen de préservation de la biodiversité

## Table d'orientation



Une ambition de concilier les activités humaines et les engagements pour la biodiversité selon les principes d'un développement durable

## Vieille porte



Visé à protéger des habitats et espèces dont certaines sensibles à la qualité des milieux aquatiques

## Médiathèque



Visé à maintenir les prairies naturelles, les landes, pelouses et boisements



Contenu proposé sur la base de l'existant des 4 faces des 4 rouleaux

Relecture et apport de compléments

15 cm



### Un bocage préservé ...

La présence de haies, de gros arbres isolés et de bosquets favorise une grande biodiversité. Ces éléments bocagers servent de nichoirs, d'abris, de réserves de nourriture et de corridors pour les déplacements des animaux. Ce sont les lieux de chasse favoris de plusieurs espèces de chauves-souris, notamment, les rhinolophes et le vespertilion de Bechstein.



### ... par les activités humaines

Ce paysage en mosaïque est maintenu par une agriculture traditionnelle alliant les grandes cultures à un élevage extensif, les pratiques conditionnant la végétation et donc la qualité environnementale du milieu. Les éleveurs restent les gestionnaires principaux de ces espaces en herbe.



### Les engagements NATURA 2000

Des propriétaires et des agriculteurs s'engagent volontairement dans des contrats de 5 ans avec l'État qui verse une contrepartie financière pour aider à la préservation et la valorisation de ces milieux naturels.

Un Comité de Pilotage constitué des acteurs du territoire se réunit annuellement pour suivre et orienter le travail de la structure animatrice du Site.



**LES MILIEUX AQUATIQUES**

**Les rivières**

Les cours d'eau et l'ensemble des arbres les longeant, présentent un large éventail de milieux de vie pour les animaux et les végétaux aquatiques. On y trouve notamment un :

**Les mares, étangs et fossés**

Ces milieux naturels constituent des écosystèmes spécifiques à fort intérêt pour des espèces rares et sensibles comme la Cistude d'Europe, de nombreux amphibiens (crapauds, grenouilles, léopards de l'Herminette) et sont importants de les maintenir en bon état.

**LES PRAIRIES HUMIDES**, inondées par les mares au printemps, jouent un rôle essentiel d'épandage des crues. Elles présentent une flore particulière et abondante, et sont le lieu de vie de nombreux insectes, araignées, amphibiens, ...

**LA CISTUDE D'EUROPE** *Emys orbicularis*

Petite tortue aquatique, elle fréquente le bocage parsemé de mares, entourées de bois et de prairies. Discrète, elle a besoin de zones de quiétude, notamment de mares bien ensoleillées, en bordure desquelles elle peut prendre ses indispensables bains de soleil, de mars à octobre. En Midi-Pyrénées, les principales populations sont situées dans le département du Gers.



**LE CUIVRÉ DES MARAIS** *Lycena dispar*

Ce papillon diurne, à la coloration orange vif caractéristique, est protégé au niveau national et européen. Il vit exclusivement dans les prairies humides à hautes herbes et pond sur les oselles sauvages. Il vole de mai à septembre.



### Les prairies naturelles

Lorsqu'elles sont peu amendées, elles présentent une multitude de fleurs au printemps, avant la fauche, nécessaire à leur maintien. Riches en insectes, elles contribuent à la nourriture de nombreux oiseaux, comme la pie-grièche écorcheur.



### LES PELLOUSES CALCAIRES A ORCHIDÉES

Ces milieux au sol aride et très calcaire sont parmi les plus riches et les plus remarquables du département. Ils abritent une grande diversité de plantes, à caractère très méditerranéen. A ce titre, ils constituent des milieux d'intérêt européen, et sont à l'origine de la désignation du site en NATURA 2000.



### Les vieux arbres feuillus

Ces habitats particuliers sont l'unique lieu de vie de certains insectes remarquables, comme le lucane cerf-volant, d'autres animaux y trouvent refuge et nourriture (chauves-souris, pics...). Souvent méconnus, ils contribuent pourtant fortement à la biodiversité.



## Rappels : toujours d'actualité

- Plaqueette d'information du site actualisée
- Plan de communication (CPIE)
  - Guide d'information
  - Panneaux d'informations
  - Sentiers de randonnée
- Site Internet : <http://gers.n2000.fr/>
- Mallette outil



- **Permanence téléphonique :**

Suivi des dossiers en cours, information sur le site, liens avec personnes ressources ...

- **Rencontres bureau et terrain**

- **Sites internet ADASEA et CPIE**

[www.adasea32.fr](http://www.adasea32.fr) et [www.cpie32.org](http://www.cpie32.org)

- **Gazette électronique mensuelle ADASEA**

- **Pages Facebook du CPIE Pays Gersois et de l'ADASEA**





**Bilan et suivi  
administratif**



- Organisation et animation du comité de pilotage



- Gestion administrative et financière
- Suivi de la mise en œuvre du DOCOB
- Bilan annuel

1. **Bilan d'activité de l'animation Natura 2000 - 2021**
  - Contractualisation / Animation générale / Communication
  - Questions / Réactions
  
2. **Programme animation 2022**
  - Questions / Réactions
  
3. **Actualités Natura 2000**
  - Questions / Réactions

Suite au marché public, la DDT du Gers a choisi de poursuivre avec l'ADASEA du Gers pour cette période avec en sous-traitance le CPIE Pays Gersois et le CRPF



**08 mars au 31 décembre 2022**

- Suivi des contrats et contractualisation MAEc 2022
- Communication/sensibilisation : animations scolaires (IUT Auch et collège d'Aignan) et grand public (Fête de l'Orchidée), bulletin d'info, informations des acteurs
- Suivis des habitats et des espèces

- 2<sup>ème</sup> année de transition en attendant la PAC 2023
  - Renouvellement des contrats 2017 (4) et 2021 (21) soit
  - Même mesure / même parcelle
- Selon les mesures :
  - Engagement 1 an
  - Engagement 5 ans (2022-2027)

En attente des dernières modalités de la DRAAF

## 1. Bilan d'activité de l'animation Natura 2000 - 2021

- Contractualisation / Animation générale / Communication
- Questions / Réactions

## 2. Programme animation 2022

- Questions / Réactions

## 3. Actualités Natura 2000

- Questions / Réactions

## Loi 3DS :

- Article 13 du projet de loi 3DS prévoit transfert au Conseil Régional :
  - Sites terrestres
  - Suivi de l'animation et gestion des sites
  - Financement (crédit BOP113 transformés en crédit Région)
  - Potentiellement : consultation du Conseil Départemental lors d'un changement de périmètre d'un site Natura 2000 également ENS

Prémisse du transfert : 4 à 6 ETP Feader/Natura 2000 estimés au niveau régional.

## Loi 3DS :

Ce printemps : réunions régulières entre DREAL/DDT/CR : utilisation des données, pilotage de la gestion, mesure de transition, montants à transférer.

### Questions en suspens :

- modalités du transfert RH/financier
- missions régaliennes restantes en DDT (incidences environnementales, arrêté de composition du COPIL ....),
- politique financière du Conseil Régional à long terme (notamment montant alloué à l'animation du DOCOB pour les structures animatrices) ...

- Évaluation de la qualité des prairies après une conversion avec COUVER06

Suite à différents échanges lors des COPILs, le CBNPMP a obtenu un financement de la DREAL pour cette étude

- Partenariat CBNPMP, CEN Occitanie, Nature en Occitanie, Adasea du Gers et INRAE Dynafor
- Gers et Tarn-et-Garonne
- 2022

Inventaire flore et  
lépidoptères

Enquête pratiques  
agricoles



- Utilisation des produits phytosanitaires sur les sites N2000 :

Suite à un recours de FNE, le conseil d'État demande au gouvernement de supprimer ou d'encadrer l'usage des produits phytosanitaires dans les sites terrestres N2000 d'ici fin avril.

→ En attente d'informations



**Merci de votre participation**

Site Natura 2000  
des Coteaux du Lizet  
et de l'Osse vers Montesquiou

**ADASEA DU GERS**

**MAISON DE L'AGRICULTURE – 3 Chemin de la Caillaouère - CS 70161 - 32003 AUCH CEDEX**

**05 62 61 79 50 - Mel : a032@adasea.net**

**Site : gers.n2000.fr**