

Comité de pilotage local

Site Natura 2000
des Étangs de l'Armagnac
05 mars 2018

Ordre du jour

Préalable : contexte et objectifs sur le site

A – Bilan d'activité 2017-2018 (durée : 45 minutes)

1. Contractualisation
2. Communication : scolaires, grand public ...
3. Animation générale

B – Révision du document d'objectifs (durée : 45 minutes)

1. Bilan des inventaires
2. Objectifs de développement durable
3. Les étapes à venir

C – Transfert de la maîtrise d'ouvrage

Préalable : contexte et objectifs sur le site

A – Bilan d'activité 2017-2018 (durée : 45 minutes)

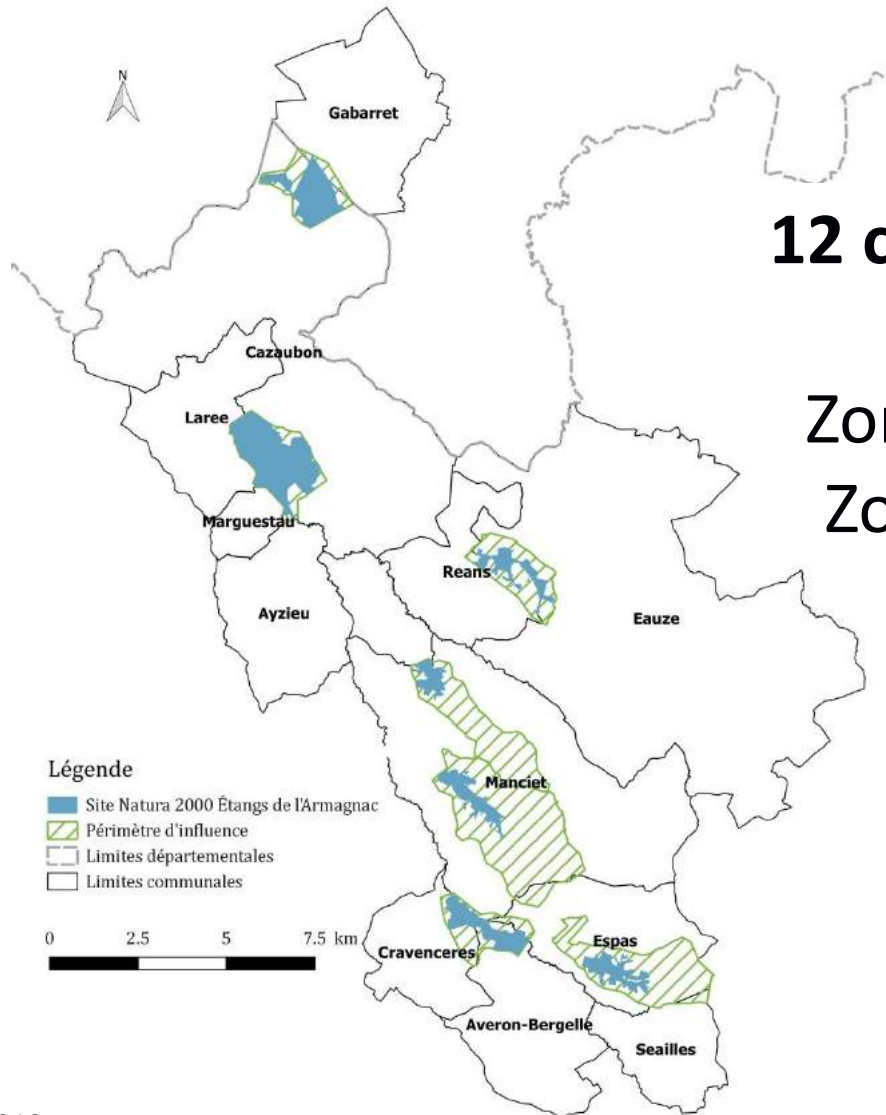
1. Contractualisation
2. Communication : scolaires, grand public ...
3. Animation générale

B – Révision du document d'objectifs (durée : 45 minutes)

1. Bilan des inventaires
2. Objectifs de développement durable
3. Les étapes à venir

C – Transfert de la maîtrise d'ouvrage

Rappel du contexte de l'animation



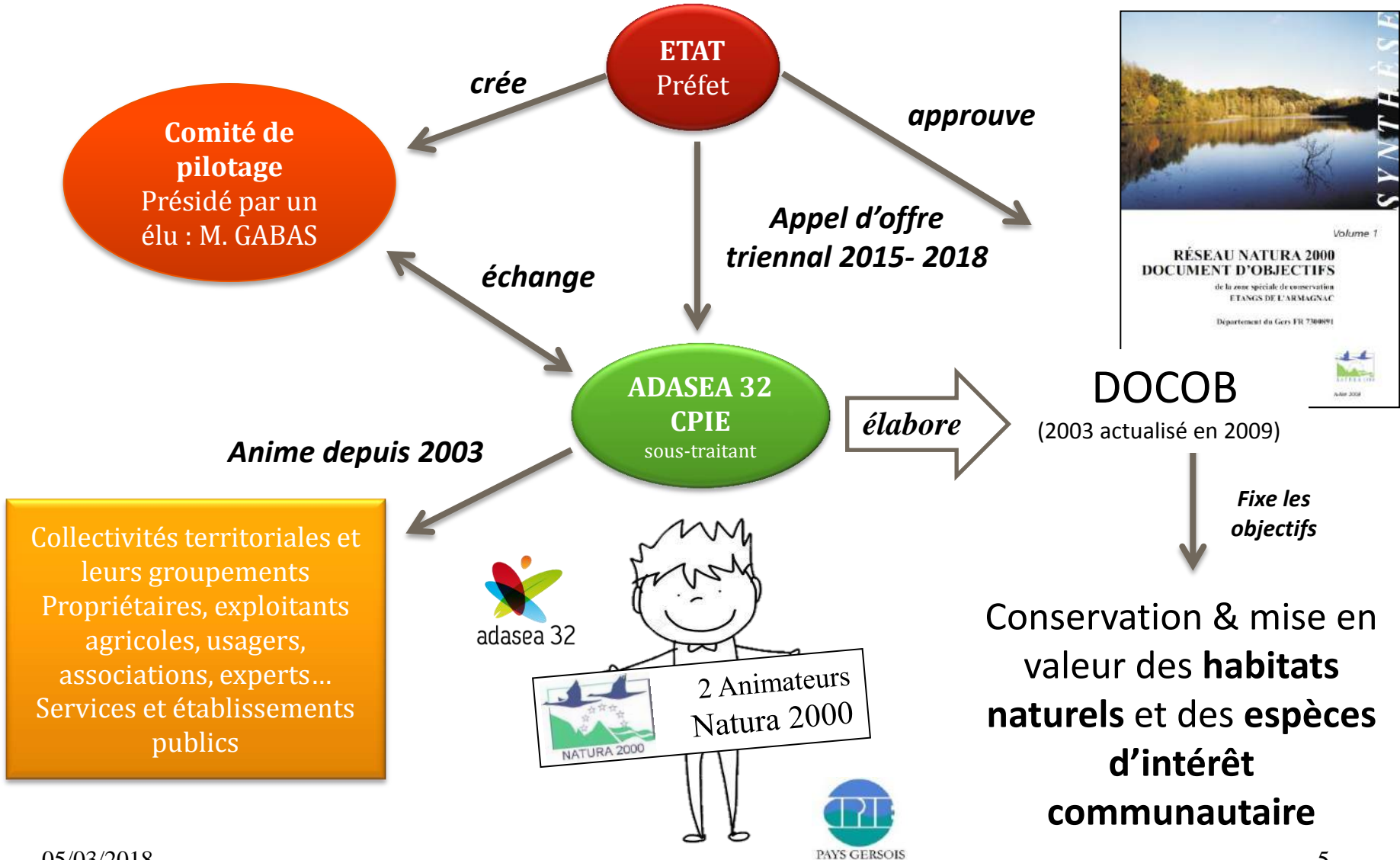
12 communes

7 entités

Zone Natura 2000 : 1030 ha

Zone d'influence : 3200 ha

Rappel du contexte de l'animation



Conservation & mise en valeur des habitats naturels et des espèces d'intérêt communautaire

- Les Étangs et leur végétation



Conservation & mise en valeur des habitats naturels et des espèces d'intérêt communautaire

- La Cistude d'Europe et ses habitats



Conservation & mise en valeur des habitats naturels et des espèces d'intérêt communautaire

- Les Chauves-souris



Barbastelle



Petit Rhinolophe

Conservation & mise en valeur des habitats naturels et des espèces d'intérêt communautaire

- Les insectes des vieux arbres



Pique-prune



Lucane cerf-volant



Grand-Capricorne



Conservation & mise en valeur des habitats naturels et des espèces d'intérêt communautaire

- Boisements à **chêne Tauzin**, **Landes atlantiques**, **Mares et tourbières dégradées**



Conservation & mise en valeur des habitats naturels et des espèces d'intérêt communautaire

- **Lamproie de Planer** dans la Douze, le *Vison d'Europe* et la **Loutre**



Les objectifs de développement durable

Concilier les exigences socio-économiques du territoire avec la préservation des habitats et des espèces d'intérêt communautaire répertoriés

(Directive Habitat Faune Flore – 21 Mai 1992)



Maintenir les étangs en bon état de conservation



Améliorer la qualité de l'eau des étangs et de la Douze



Maintenir ou restaurer les zones humides



Mettre en valeur les éléments boisés, le bocage et les boisements indigènes



Lutter contre les espèces invasives



Sensibiliser

Préalable : contexte et objectifs sur le site

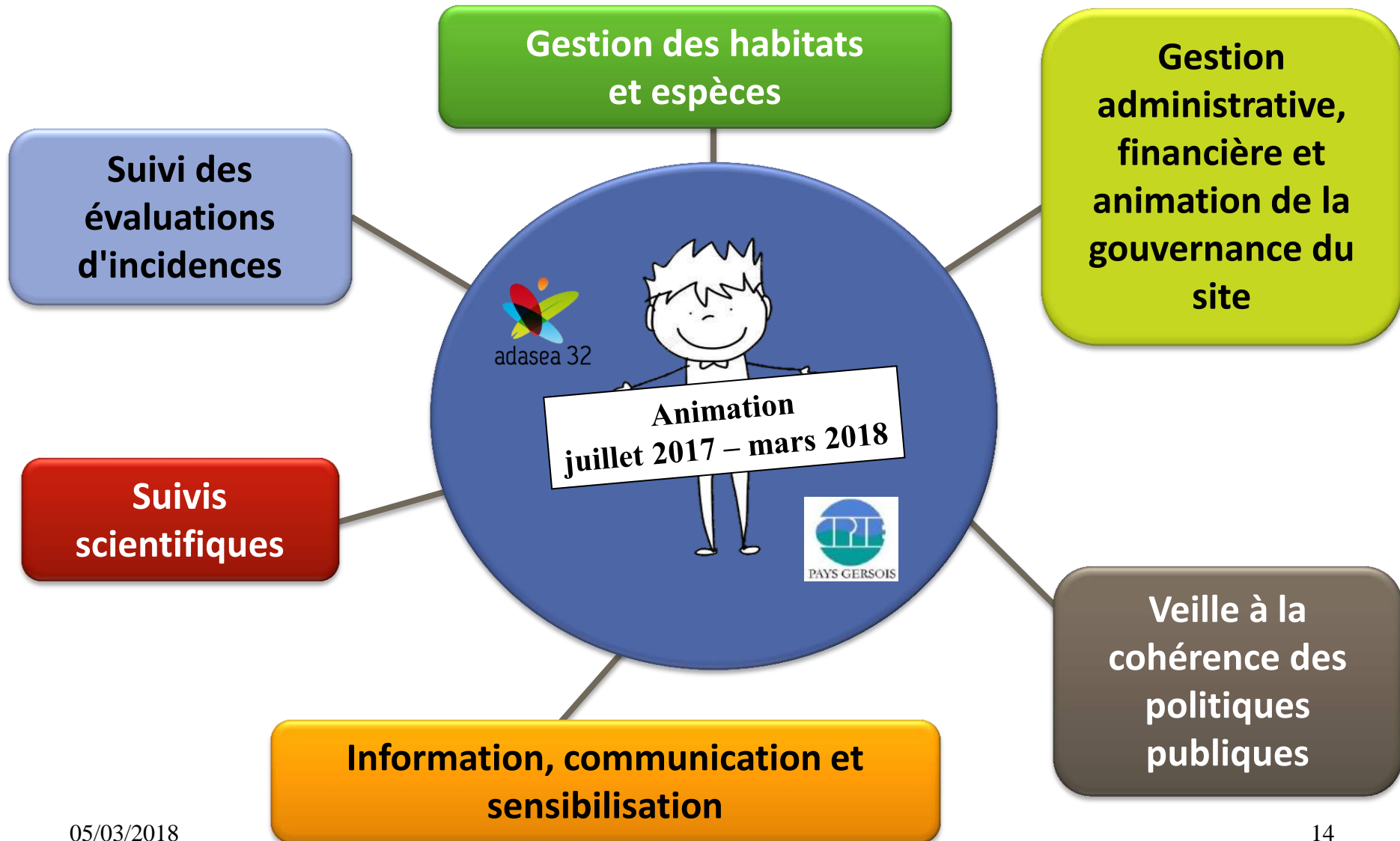
A – Bilan d’activité 2017-2018 (durée : 45 minutes)

- 1. Contractualisation**
2. Communication : scolaires, grand public ...
3. Animation générale

B – Révision du document d’objectifs (durée : 45 minutes)

1. Bilan des inventaires
2. Objectifs de développement durable
3. Les étapes à venir

C – Transfert de la maîtrise d’ouvrage





**Diagnostics
d'exploitations
agricoles ou de
propriété
en vue d'une
contractualisation**

2 diagnostics ayant mené à des MAEC en 2017

2 diagnostics ayant mené à des contrats hors MAEC

**Depuis 2004
129 Diagnostics**

Assistance technique et administrative (contrat ou charte)

Rem: *Pour les MAEC une partie financée hors N2000*



**MAEC 2015 & 2016 & 2017
29 diagnostics pour 26 exploitants différents**

**14 contractants en 2015
13 contractants en 2016
2 contractants en 2017**

Depuis 2004

**61 engagements MAE T dont 6 en cours jusqu'au 15/05/18
14 contrats NATURA 2000
8 contrats d'agriculture durable
10 chartes dont 2 en cours**

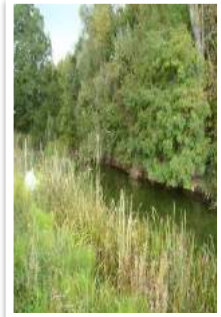


3 PAEC déposés par l'ADASEA auprès de la Région

- 2015-2016
- 2017-2019
- 2020



26 agriculteurs engagés pour un montant de plus de 550 000 €



Principales mesures mises en œuvre (avant instruction) :

- plus de 600 mètres de fossés
- plus de 7000 mètres de haies
- plus de 20 mares et étangs
- plus de 85 ha de reconversion de cultures en prairies
- plus de 280 ha de gestion de prairies humides et sèches

Exemple : milieux sous contrats



Mare

**Haie contenue
en largeur**



Prairie humide



Prairie sèche

31 bénéficiaires uniques de MAE

- 26 agriculteurs uniques MAEc 2015-2017 (372 ha)
- 6 dossiers MAET 2013 (42 ha)

414 ha sous contrat (MAEc + Maet)

- dont 95 ha dans le site Natura 2000 s.s.
- 10 % du territoire du site N2000
- 10 % de la zone d'influence

- 25 % de la SAU du site N2000 s.s.
- 14 % de la SAU de la ZI

Contrats hors agricoles

- Validation des barèmes le 16 juin 2017

2 contrats déposés

- **1 contrat forestier** déposé le 30 septembre 2017 : site du Marais mise en place d'un ilot de vieillissement et maintien sur pied d'arbres sénescents
- **1 contrat hors agricole hors forestier** déposé le 15 juin 2017 : site de la Hitère : gestion extensive de l'étang et de ses abords (zone de ponte à cistudes)

10 chartes réalisées depuis 2009

- 2 en cours et arrivant à échéance
- Pas de contractualisation en 2017
- Dispositif à relancer ?

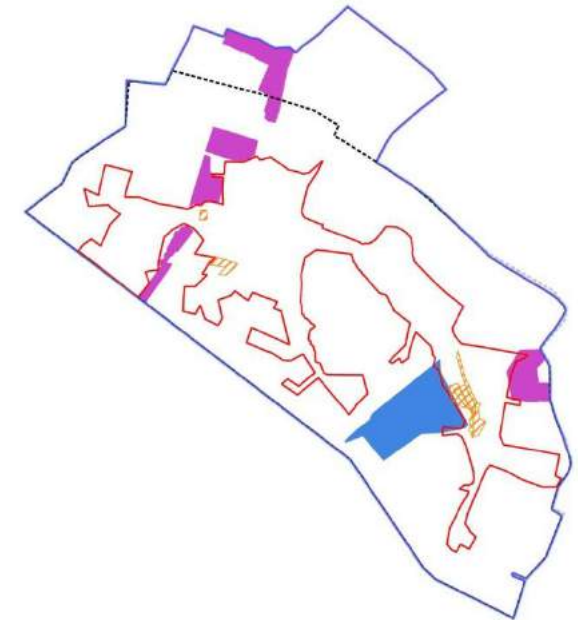
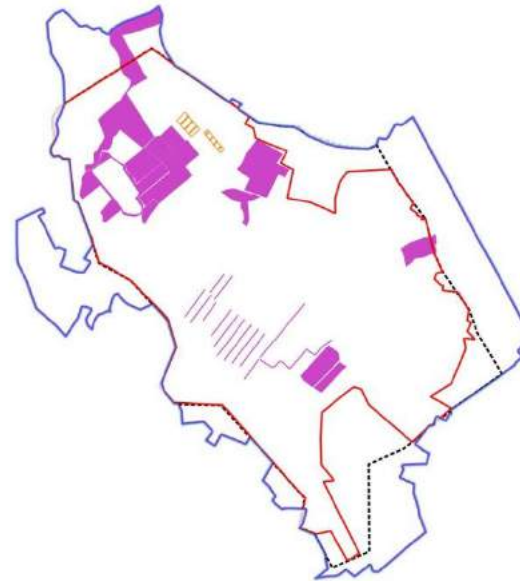
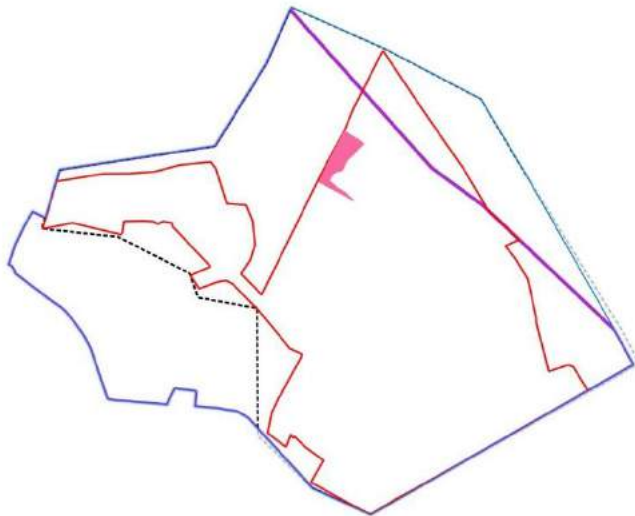
Loi de finances 2017 : taux de compensation aux communes = 22.39 %

Question en suspens : exonération de la taxe sur le foncier non bâti pour les exploitants engagés en MAEc

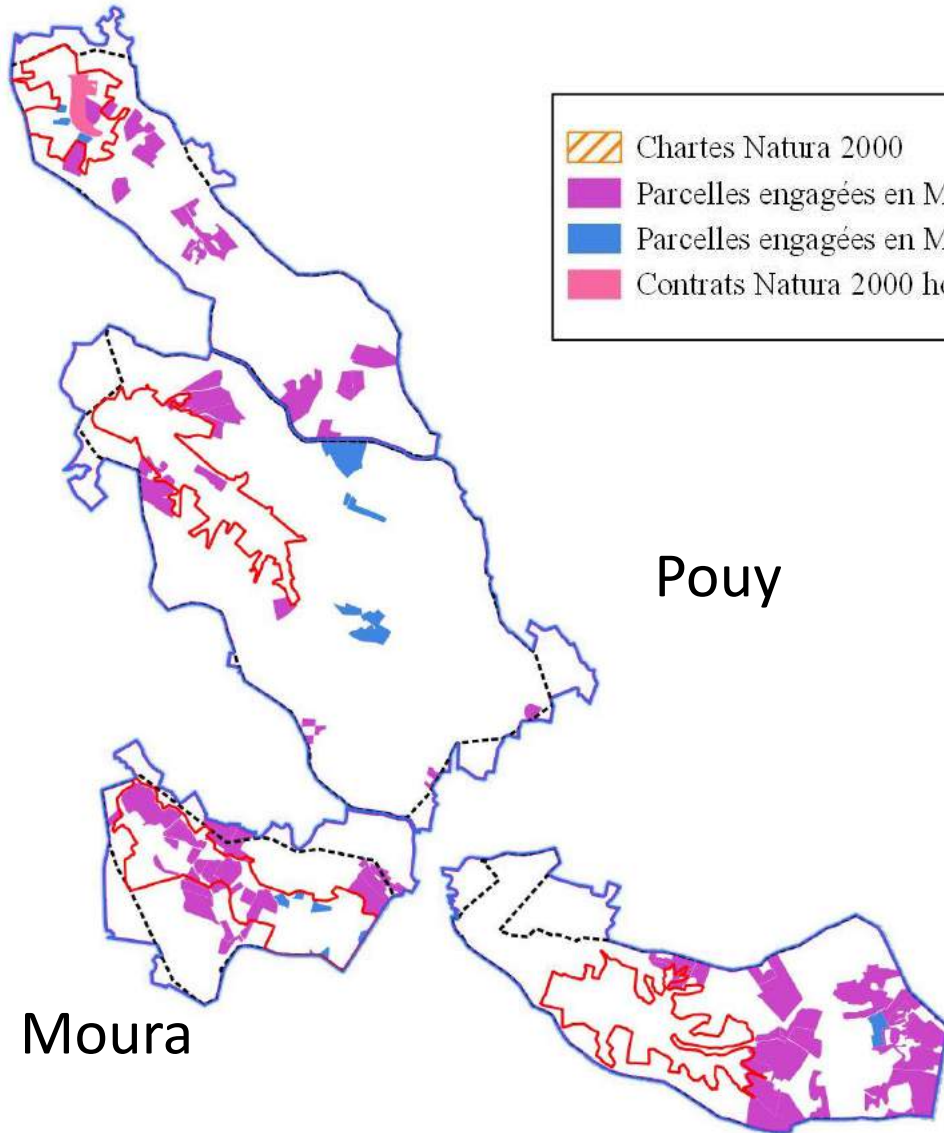
Ste Fauste

Escagnan

Marais



Hitère



- | | |
|---|--|
|  Chartes Natura 2000 |  Périmètre Natura 2000 |
|  Parcelles engagées en MAE _c de 2015 à 2017 |  Périmètre d'influence |
|  Parcelles engagées en MAE _t en 2013 |  Périmètre MAE _t |
|  Contrats Natura 2000 hors agricoles |  Périmètre MAE _c |

Pouy

Soucayet

Moura

415 ha sous engagement, dont 108 ha dans la zone NATURA sens strict, soit 11 % du site NATURA

Code Natura 2000		en ha	surface sous contrat en ha	% de l'habitat engagé
3110	Eaux oligotrophes	0,29		
3150	Lacs eutrophes et végétation associée	1,89		
3160	Mare dystrophe	0,10		
3270	Rivières et végétation associée	0,11	0,017	15,03 %
4030	Landes sèches européennes	66,19	0,266	0,4 %
6410	Prairies à Molinie	0,26		
6430	Mégaphorbiaies hygrophiles	14,57	0,596	4,09 %
6510	Prairies maigres de fauche	23,98	4,66	19,43 %
9230	Chênaies à chêne Tauzin	2,03		

habitat d'espèces	surface de référence	surface engagée	%
prairies	125,80	31,8	25,26%
bois et linéaires boisés	303,37	20,11	6,63 %
milieux humides et aquatiques	177,63	89,06	50,14%

Attention : le bilan n'inclut pas les engagements linéaires et ponctuels

Freins aux contrats MAEc

Situation foncière non pérenne sur 5 ans : transmission, reprise, bail...

Contraintes techniques des cahiers des charges

Articulation avec la réglementation PAC, l'éco-conditionnalité, la compatibilité

Plafonnement des contrats MAE à 7600 € par an et plancher à 300 € par an

Baisse des montants des mesures

Retard de paiements

Limite des autres outils : Complexité de mise en œuvre



**Animation foncière
et suivi**

- **Veille régulière** auprès de la SAFER et de la CDOA
- **Accompagnements** des transferts fonciers
- **Veille** sur les parcelles à Fritillaires Pintade





**Coordination et
intégration du
dispositif N2000
dans les autres
politiques**

- **Participation aux échanges régionaux et inter-régionaux**
 - Réseau régional des animateurs N2000 Occitanie et Nouvelle Aquitaine
 - Échanges téléphoniques et électroniques
 - Participation au séminaire DREAL les 2 et 3 octobre 2017
 - Participation à la réunion des animateurs le 30 novembre
 - Coordination inter-sites N2000
 - Étangs de la Mazière, Gélise, Vallée de l'Adour, Midou-Ludon
 - Réunion MAE
 - SAGE Midouze avec l'Institution Adour

- **Les services de l'État** (DDT, DRAAF, DREAL, ASP, ONCFS, AFB ...)
- **Le Conseil Départemental : site du Moura**
 - Participation au comité de gestion et relais d'information
 - Participation à la politique ENS
 - Participation à la Commission Départementale des Espaces Sites et Itinéraires 05/12/17



Rehausse du niveau de l'étang de 30 cm



Début 2017

Restauration hydraulique





La Fritillaire pintade



12 pieds en mars 2017





Restauration du moulin 3eme année



Rénovation du 3eme quart



Avril à octobre 2017





Création d'une mare



Aménagement pour favoriser
la biodiversité et pour
l'irrigation du maraîchage bio



Juin 2017





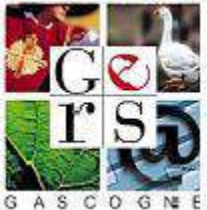
Restauration hydraulique



Rétablissement du débit dans la rivière



Août 2017



Partenariat CNRS – Laboratoire GEODE



Suivis scientifiques



- Participation à la réflexion sur la mise en place d'un **projet LIFE**
- **Travail** de l'Université Jean Jaurès :
 - Visite des enseignants le 12/07/17
 - Visite des étudiants le 27/10/17
- **Échanges avec les partenaires :**
Mairies, Offices de Tourisme, Syndicats de rivière, CRPF, Conservatoire Botanique, Conservatoire des Espaces Naturels, CATZH, Chambre d'Agriculture, CFPPA Mirande, Lycée agricole de Masseube, ...



**Evaluation des
incidences**



- **Porter à connaissance auprès des porteurs de projet** (à proximité du site ou éloignés)
- **Appui aux services de l'État** à la demande de la DTT **ou d'autres partenaires** pour l'évaluation des impacts sur les habitats naturels
- Assurer la bonne prise en compte des enjeux de conservation du site dans les évaluations des incidences





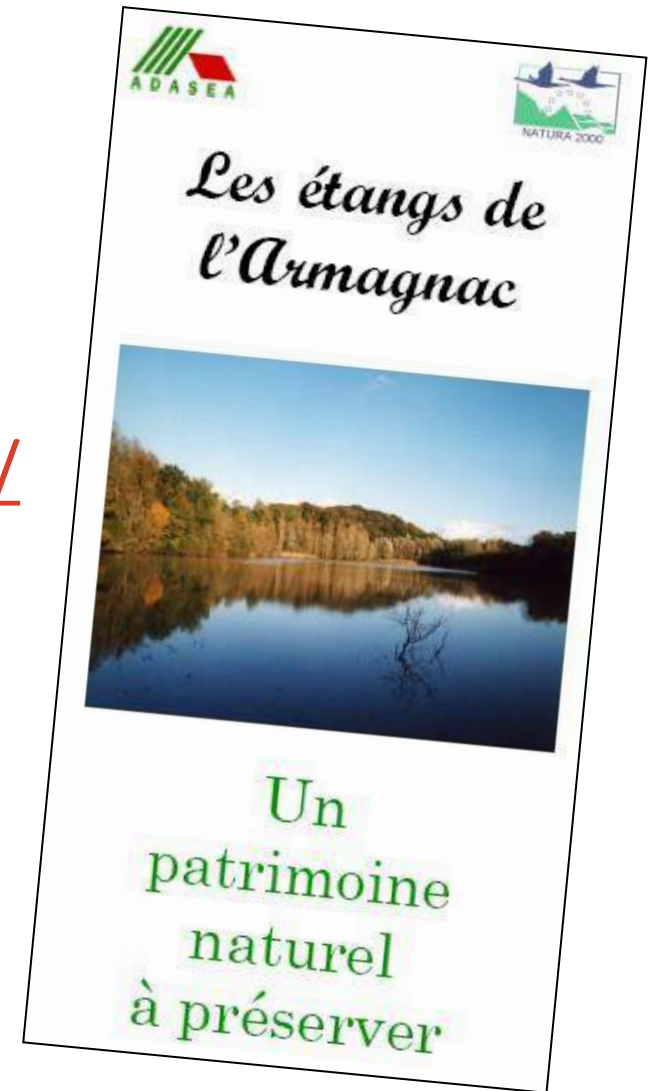
**Information,
communication,
sensibilisation**

- **Une permanence NATURA 2000 :**
 - tous les 1^{iers} vendredis matin de chaque mois, à la mairie de Manciet
- **Permanence téléphonique**
- **Rencontres au bureau et sur le terrain**
- **Bulletin d'information annuel**
Pas d'envoi papier car pas de budget



Rappels : toujours d'actualité

- Plaque d'information du site
- Site Internet : <http://gers.n2000.fr/>
- Mallette outil





PAYS GERSOIS

Actions de sensibilisation



Animation pédagogique auprès des scolaires

- Thème: **la biodiversité**
- 2 séances en classe et 1 sortie terrain

École maternelle de Manciet

16 élèves de GS-CP et 26 élèves de TPS-PS-MS soit 42
élèves



PAYS GERSOIS

Actions de sensibilisation



Animation grand public

- Animation « coffre à malices »
- Balade printanière au Moura

Balade nature
Le printemps de l'étang

Site Natura 2000

Samedi 13 mai 2017
à l'Etang du Moura
GRATUIT 14h

Espace naturel parmi les plus riches du département, l'étang du Moura est un petit joyau de biodiversité qui s'offre à nous. Apprenons à observer et à comprendre sa mosaïque de milieux naturels et les espèces emblématiques qui y sont associées ; nous attendent Cistude, Loure, Hérons, et bien d'autres habitants des zones humides, pour un moment de découverte de la nature en pleine effervescence...


INSCRIPTION OBLIGATOIRE
(places limitées)

CPIE Pays Gersois
05 62 66 85 77
animation@cpie32.org
16 rue Delort - 32300 MIRANDE
www.cpie32.org

Prévoir une tenue adaptée et des jumelles

Logos: European Union, PAYS GERSOIS, NATURA 2000, adasea 32, DÉPARTEMENT DU GERS, CPIE 32, and a butterfly logo.

05/03/2018



**Gestion
administrative,
financière et
animation de la
gouvernance du site**

- Organisation et animation du comité de pilotage
- Gestion administrative et financière
- Suivi de la mise en œuvre du DOCOB
- Bilan annuel

Préalable : contexte et objectifs sur le site

A – Bilan d’activité 2017-2018 (durée : 45 minutes)

1. Contractualisation
2. Communication : scolaires, grand public ...
3. Animation générale

B – Révision du document d’objectifs (durée : 45 minutes)

1. Bilan des inventaires
2. Objectifs de développement durable
3. Les étapes à venir

C – Transfert de la maîtrise d’ouvrage

Révision du DOCOB COPIL intermédiaire

Site Natura 2000 Étangs de l'Armagnac

Eauze – 05 mars 2018

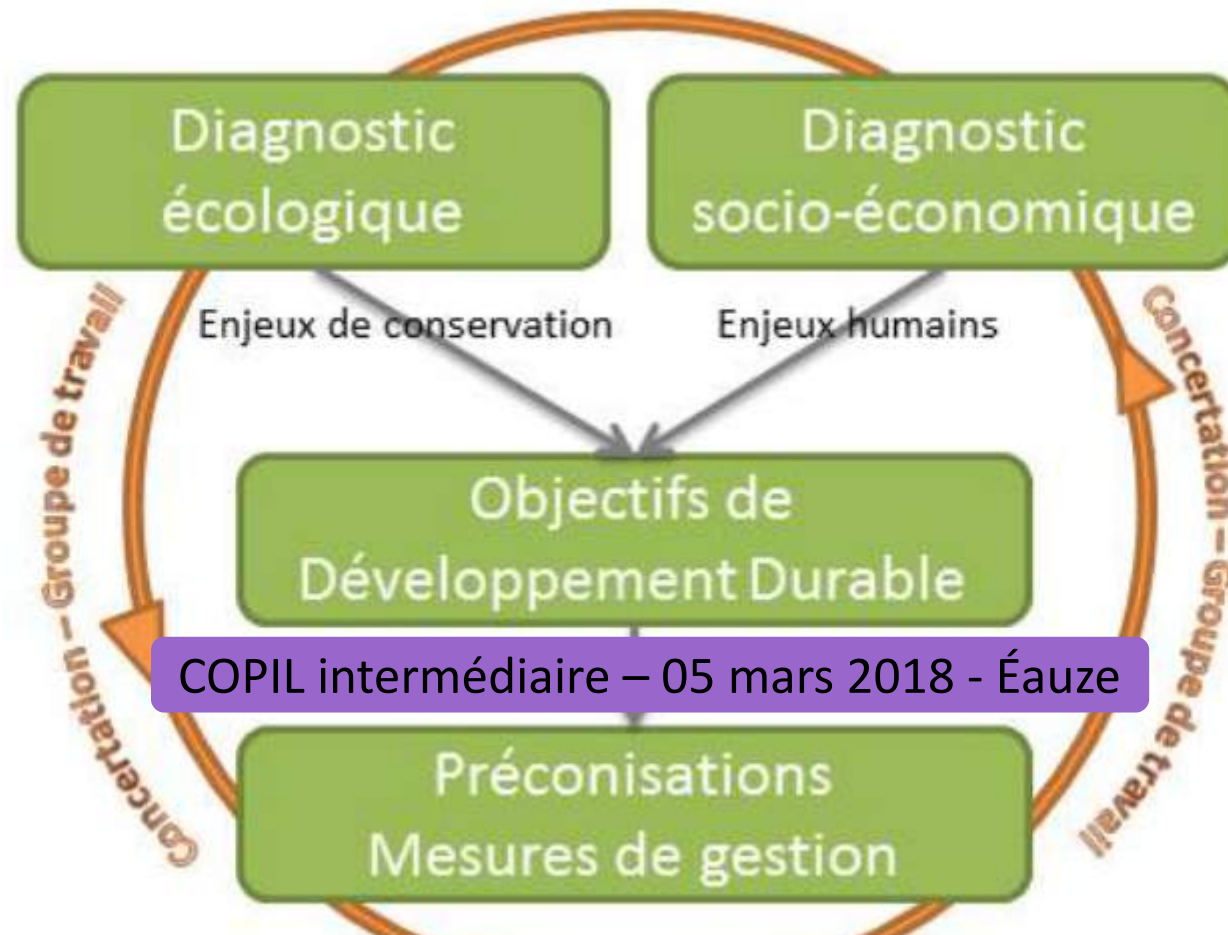
- 1°) Les étapes de la révision
- 2°) Le diagnostic écologique
- 3°) Le diagnostic socio-économique
- 4°) Les objectifs de développement durable
- 5°) Les groupes de travail
- 6°) Les étapes à venir

Les étapes de la révision

COFIL de lancement – 16 février 2017 - Éauze

Réunion d'information publique - 07 Avril 2017 - Éauze

Comité de pilotage local



Phase 1

Phase 2

Phase 3

COFIL intermédiaire – 05 mars 2018 - Éauze

COFIL de validation

- Les habitats naturels d'intérêt communautaire
 - Actualisation de la cartographie des habitats naturels réalisée en 2014, reprise du rapport.

2002

2014

Code	Libellé
3150	Lacs eutrophes naturels avec végétation du Magnopotamion ou Hydrocharition
3160	Lacs et mares dystrophes naturels
3270	Rivières avec berges vaseuses avec végétation du <i>Chenopodium rubri p.p.</i> et du <i>Bidention p.p.</i>
4020	*Landes humides atlantiques méridionales
4030	Landes sèches européennes
6210	Pelouses du mésobromion
6430	Mégaphorbiaies hygrophiles d'ourlets planitiaires et des étages montagnard à alpin
7120	Tourbières hautes dégradées
91EO	*Forêts alluviales résiduelles
9230	Chênaies galicio-portugaises à <i>Quercus robur</i> et <i>Quercus pyrenaica</i>

Code	Libellé
3110	Eaux oligotrophes très peu minéralisées des plaines sablonneuses (<i>Littorelletalia uniflorae</i>)
3150	Lacs eutrophes naturels avec végétation du Magnopotamion ou Hydrocharition
3160	Lacs et mares dystrophes naturels
3270	Rivières avec berges vaseuses avec végétation du <i>Chenopodium rubri p.p.</i> et du <i>Bidention p.p.</i>
4030	Landes sèches européennes
6410	Prairies à <i>Molinia</i> sur sols calcaires, tourbeux ou argilo-limoneux (<i>Molinion caeruleae</i>)
6430	Mégaphorbiaies hygrophiles d'ourlets planitiaires et des étages montagnard à alpin
6510	Prairies maigres de fauche de basse altitude (<i>Alopecurus pratensis</i> , <i>Sanguisorba officinalis</i>)
9230	Chênaies galicio-portugaises à <i>Quercus robur</i> et <i>Quercus pyrenaica</i>

Cistude d'Europe

Cartographie de l'habitat d'espèce : points d'eau ensoleillés avec branchages + milieux ouverts herbacés pour la ponte



- Points noirs :
 - diminution des sites de ponte entraînant un faible recrutement
 - présence d'espèces dégradant leur habitat

- Campagne terrain :
 - Recherche des individus sur l'ensemble des 82 points d'eau du site : 85 individus observés sur 16 points d'eau sur 5 des 7 entités.
 - Recherche des sites de ponte

- Diminution des effectifs observés par rapport aux suivis de 2008-2009 (> 150 individus).
- **Attention effort d'échantillonnage différent !**



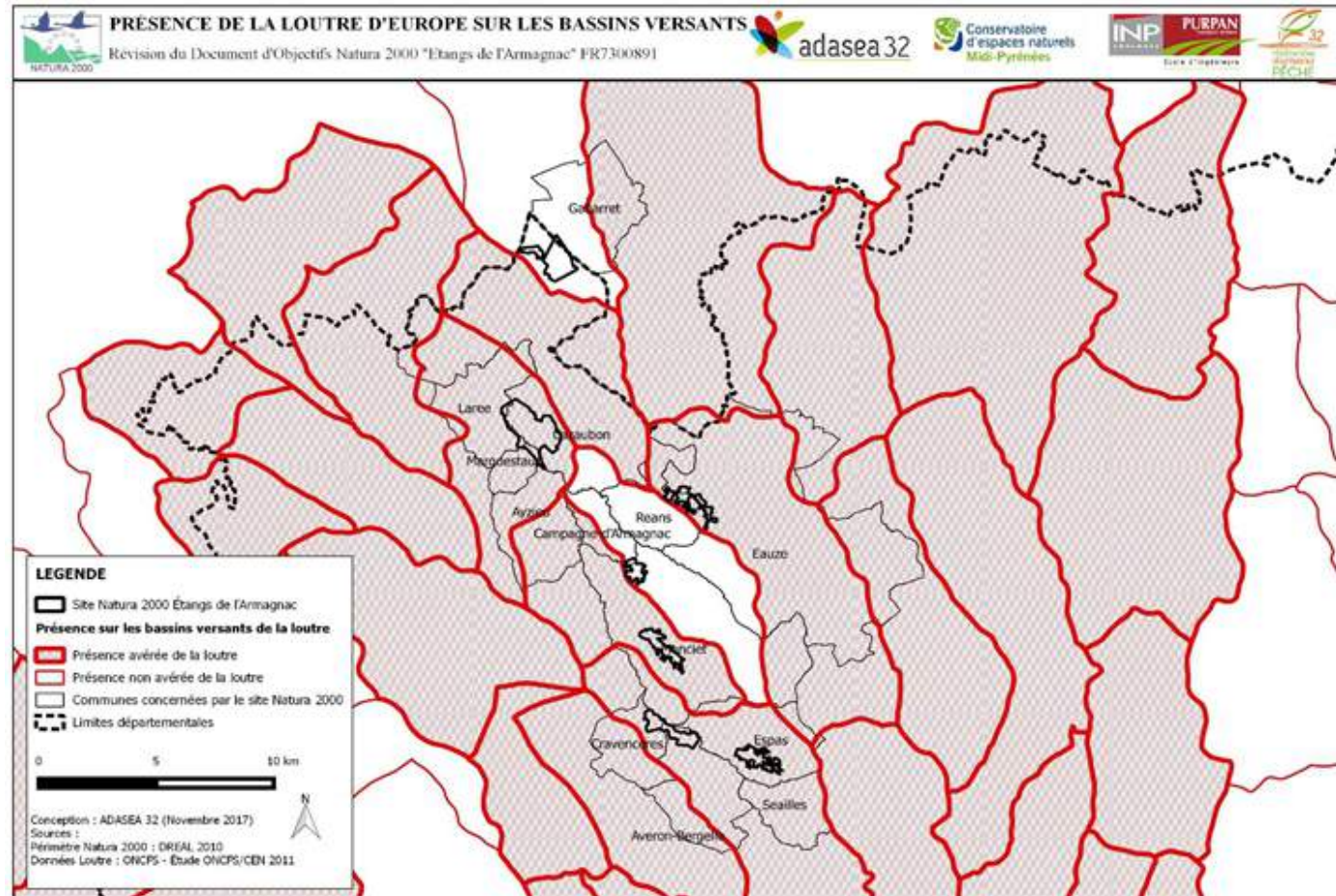
Loutre d'Europe

Cartographie de l'habitat d'espèce : cours d'eau et étangs, ripisylves et berges végétalisées



- Points noirs :
 - qualité de l'eau
 - qualité de la ripisylve

- Pas de prospection terrain, bibliographie (ONCFS, CD 32 ...)
- Espèce absente du site en 2002, population en progression depuis quelques années



Vison d'Europe

Cartographie de l'habitat d'espèce : zones humides, habitats riverains des cours d'eau et des étangs

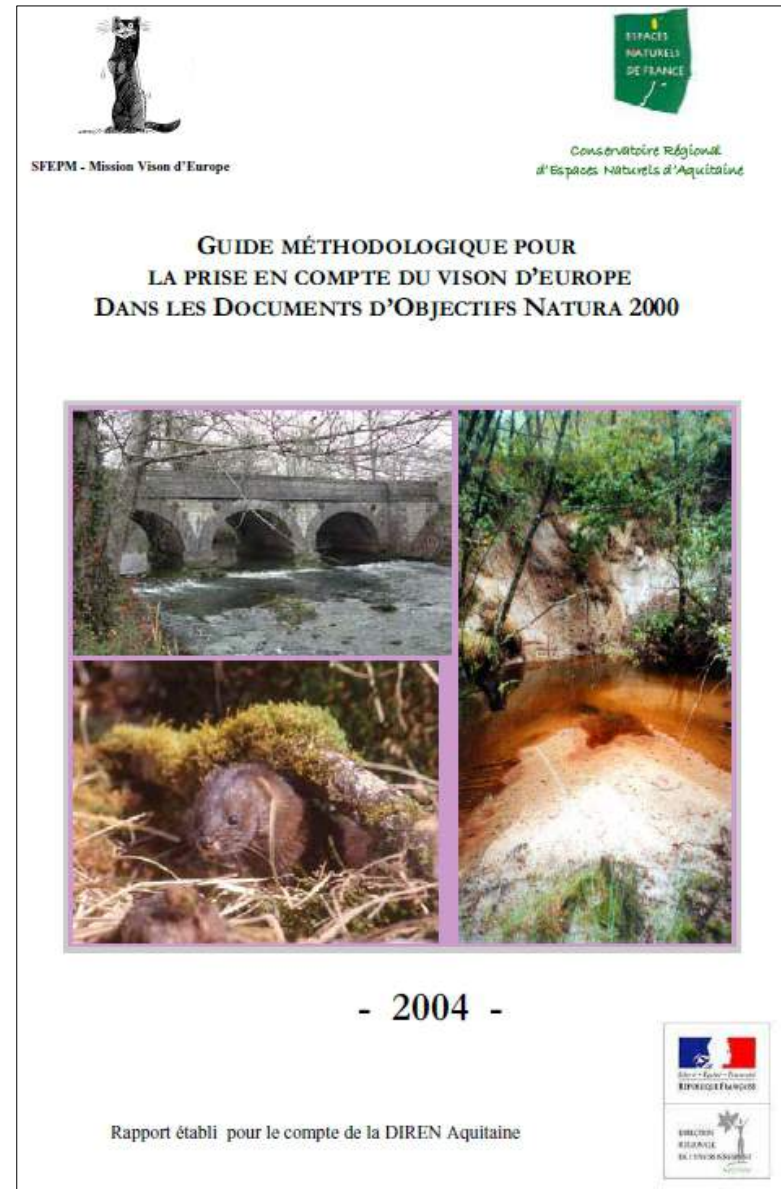
- Espèce en danger critique d'extinction en France, aucune observation dans le Gers depuis plus de 10 ans



- Diagnostic de prise en compte du vison
 - Cartographie des zones de vie potentielles
 - Transparence des ouvrages
 - Avancée du Vison d'Amérique



05/03/2018



Chiroptères



Boisements de feuillus, corridors boisés, prairies et bocages



- Points noirs :
 - disparition de haies et d'éléments boisés linéaires
 - perte des habitats de chasse et des gîtes

- Inventaires de présence/absence par acoustique menés par le CEN MP, connaissance des espèces présentes en août 2017 + étude sur le Moura en 2014.
- 8 espèces d'intérêt communautaires présentes ou probables

- Tendances des populations non évaluables liées à l'évolution des techniques de détection.
- De nouvelles espèces d'intérêt communautaire recensées par rapport à 2002.

- Les insectes :

Lépidoptères (papillons)

Damier de la succise

Prairies humides et sèches



Cuivré des marais

Milieux humides et prairies inondables



Fadet des laiches

Milieux humides



- Points noirs :
 - disparition de leur habitat par assèchement des zones humides et abandon des prairies

- Le Cuivré des marais, le Damier de la succise et le Fadet des laiches
 - Cartographie des habitats d'espèce potentiels
 - **Aucune des 3 espèces n'a été observée au cours des prospections de 2017 (conditions météo peu favorables et peu de temps attribué à cette mission)**
 - Étude du CPIE Gersois sur le Moura en 2014 : **observation de 2 individus de Cuivré des marais**. Pas suffisant pour conclure à la présence d'une population sur le site.
 - **Données de présence du Fadet des laiches et du Damier de la succise à proximité du site.**

- Absence de tendance d'évolution des populations car espèces non répertoriées en 2002.

- Les insectes :

Odonates

Agrion de Mercure



Cours d'eau et annexes hydrauliques, bien ensoleillés pourvus d'une riche végétation herbacée type mégaphorbiaies

- Points noirs :
 - pollution de l'eau
 - fermeture du milieu
 - comblement des fossés

- Cartographie de l'habitat d'espèce potentiels
- Pas de prospection terrain pour cette espèce
- Étude du CPIE Gersois sur le Moura en 2014 : **observation d'une population aux abords du site**
- Aucune population connue sur le site.

- Absence de tendance d'évolution des populations car espèce non répertoriée en 2002.



Cartographie: CPIE Pays Gersois - Novembre 2015 - Fonds cartographiques : BD Ortho, CG 32 - Données: CPIE Pays Gersois

Figure 1 : Localisation de la population d'Agrion de Mercure au Moura (source : CPIE Pays Gersois, 2015)

- Les insectes :



Coléoptères du vieux bois :

Arbres morts ou sénescents, préférentiellement les vieux chênes

Pique-prune



**Lucane cerf-volant
et Grand capricorne**



- Points noirs :
 - Disparition des arbres à grandes cavités
 - Plantation d'espèces allochtones

- Le Pique prune

- Étude de 2015, recensement des arbres favorables et recherches d'indices de présence
- Diminution de la présence d'arbres feuillus à grandes cavités servant d'habitat (disparition de 50 % de ces arbres)
- **Présence probable sur 3 entités du site**

- La perte de l'habitat entraîne une diminution de la population et de sa viabilité.



- Le Lucane cerf-volant et le Grand capricorne

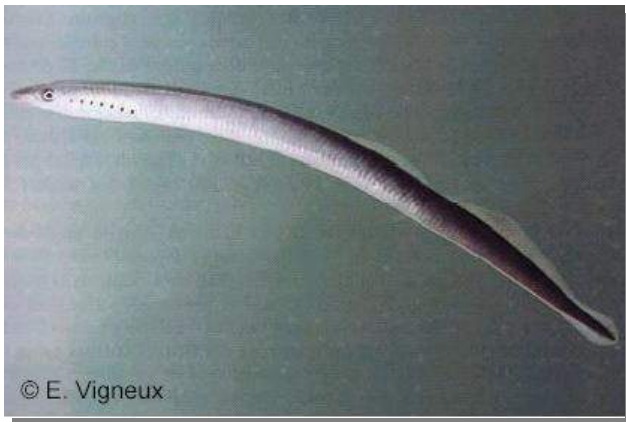
- Espèces communes dans la région et sur le site Natura 2000 avec des populations stables toutefois leur habitat peut être limité par la disparition des vieux bois et du bois mort.



Lamproie de Planer



Cartographie de l'habitat d'espèce : ruisseaux de taille moyenne et substrat de gravier et de sable pour la reproduction



- Des données attestent la présence de la Lamproie sur la Douze en amont (pêche électrique de 2015 et 2017) du site Natura 2000.
- Elle est donc potentiellement présente sur le site.

- Points noirs :
 - qualité de l'eau
 - simplification du lit mineur

Code	Nom vernaculaire	Nom latin	Présence en 2002	Présence en 2017
1044	Agrion de Mercure	<i>Coenagrion mercuriale</i>	Non citée dans le FSD	Probable
1060	Cuivré des marais	<i>Lycaena dispar</i>	Non citée dans le FSD	Probable
1065	Damier de la Succise	<i>Eurodryas aurinia</i>	Non citée dans le FSD	Probable
1071	Fadet des laiches	<i>Coenonympha oedippus</i>	Non citée dans le FSD	Probable
1083	Lucane cerf-volant	<i>Lucanus cervus</i>	Avérée	Avérée
1084	Pique-prune	<i>Osmoderma eremita</i>	Avérée	Avérée
1088	Grand capricorne	<i>Cerambyx cerdo</i>	Avérée	Avérée
1096	Lamproie de Planer	<i>Lampetra planeri</i>	Avérée	Probable
1220	Cistude d'Europe	<i>Emys orbicularis</i>	Avérée	Avérée
1303	Petit rhinolophe	<i>Rhinolophus hipposideris</i>	Avérée	Avérée
1304	Grand rhinolophe	<i>Rhinolophus ferrumequinum</i>	Avérée	Probable
1307	Petit Murin	<i>Myotis lythii</i>	Non citée dans le FSD	Avérée
1308	Barbastelle d'Europe	<i>Barbastella barbastellus</i>	Avérée	Avérée
1310	Minioptère de Schreibers	<i>Miniopterus schreibersi</i>	Non citée dans le FSD	Avérée
1321	Murin à oreilles échancrées	<i>Myotis emarginatus</i>	Non citée dans le FSD	Avérée
1323	Murin de Bechstein	<i>Myotis bechsteini</i>	Non citée dans le FSD	Potentielle
1324	Grand Murin	<i>Myotis myotis</i>	Non citée dans le FSD	Avérée
1355	Loutre d'Europe	<i>Lutra lutra</i>	Potentielle	Avérée
1356*	Vison d'Europe	<i>Mustela lutreola</i>	Potentielle	Potentielle

Basée sur :

- la connaissance des populations (effectifs, isolement, dynamique)
- la qualité de l'habitat d'espèce (structure et fonctionnement)
- les menaces sur l'espèce

Via le « dire d'expert » à travers un groupe de travail

Pour déterminer un état de conservation **favorable**, **moyen**, **défavorable** ou **inconnu**.

- Pour la Cistude d'Europe :
 - reprise de la méthodologie du MNHN.
 - applicable uniquement à l'évaluation de la qualité de l'habitat grâce à une série d'indicateurs.

Limites

- Pas ou peu de données → uniquement avis d'expert
- Difficulté d'extrapoler des résultats d'un site à l'autre
- Méthodologie du MNHN demande beaucoup de moyens humains et financiers

Habitats d'intérêt communautaire	Etat de conservation à l'échelle du site			Évaluation globale		ENJEU DE CONSERVATION
	Degré de conservation de la structure	Perspectives d'évolution	Possibilités de restauration	Etat de conservation	Responsabilité patrimoniale	
3110 - Eaux stagnantes oligotrophes à végétation vivace des <i>Littorelletea uniflorae</i>	Structure partiellement dégradé	Perspectives moyennes ou défavorables	Difficile ou impossible	Défavorable	Forte	Fort
3150 - Lacs eutrophes naturels avec végétation du <i>Magnopotamion</i> ou de l' <i>Hydrocharition</i>	Structure partiellement dégradé	Perspectives moyennes ou défavorables	Difficile ou impossible	Défavorable	Forte	Fort
3160 - Lacs et mares dystrophes naturels	Structure bien conservée	Perspectives excellentes	Facile	Excellent	Modérée	Secondaire
3270 - Rivières avec berges vaseuses avec végétation du <i>Chenopodion rubri p.p.</i> et du <i>Bidention p.p.</i>	Structure partiellement dégradé	Perspectives moyennes ou défavorables	Difficile ou impossible	Défavorable	Modérée	Modéré
4030 - Landes sèches européennes	Structure bien conservée	Perspectives moyennes ou défavorables	Possible avec efforts	Défavorable	Forte	Fort
6410 - Prairies à molinie sur sols calcaires ou argilo-limoneux (<i>Molinion caeruleae</i>)	Structure partiellement dégradé	Perspectives moyennes ou défavorables	Difficile ou impossible	Défavorable	Secondaire	Secondaire
6430 - Mégaphorbiaies hydrophiles d'ourlets planitiaires et des étages montagnards à alpin	Structure bien conservée	Perspectives bonnes	Facile	Bon	Forte	Modéré
6510 - Prairies maigres de fauche de basse altitude (<i>Alopecurus pratensis</i> , <i>Sanguisorba officinalis</i>)	Structure partiellement dégradé	Perspectives moyennes ou défavorables	Possible avec efforts	Défavorable	Forte	Fort
9230 - Chênaie galicio-portugaise à <i>Quercus robur</i> et <i>Quercus pyrenaica</i>	Structure partiellement dégradé	Perspectives moyennes ou défavorables	Possible avec efforts	Défavorable	Modérée	Modéré

Espèces d'intérêt communautaire	Population	Etat de conservation des habitats de l'espèce		Evaluation globale		ENJEU DE CONSERVATION
		Degré de conservation	Possibilité de restauration	Etat de Conservation	Valeur du site	
1044-Agrion de Mercure	Inconnue	Inconnu	Possible avec efforts	Inconnu	Non-significative	Secondaire
1060-Cuivré des marais	Inconnue	Partiellement dégradé	Difficile ou impossible	Défavorable	Non-significative	Secondaire
1065-Damier de la Succise	Inconnue	Inconnu	Inconnu	Inconnu	Inconnue	Connaissance
1071-Fadet des laiches	Inconnue	Inconnu	Inconnu	Inconnu	Inconnue	Connaissance
1083-Lucane cerf-volant	Commune	Partiellement dégradé	Facile	Bon	Bonne	Secondaire
1084*-Pique prune	Très rare	Partiellement dégradé	Difficile ou impossible	Défavorable	Significative	Fort
1088-Grand capricorne	Commune	Partiellement dégradé	Facile	Bon	Bonne	Modéré
1096-Lamproie de Planer	Inconnue	Partiellement dégradé	Difficile ou impossible	Inconnu	Non-significative	Secondaire
1220-Cistude d'Europe	Commune	Partiellement dégradé	Possible avec efforts	Défavorable	Bonne	Fort
1303-Petit rhinolophe	Inconnue	Bien conservé	Possible avec efforts	Défavorable	Significative	Modéré
1304-Grand rhinolophe	Inconnue	Bien conservé	Possible avec efforts	Défavorable	Significative	Modéré
1307-Petit Murin	Inconnue	Bien conservé	Facile	Bon	Significative	Secondaire
1308-Barbastelle d'Europe	Commune	Partiellement dégradé	Possible avec efforts	Défavorable	Inconnue	Connaissance
1310-Minioptère de Schreibers	Inconnue	Bien conservé	Facile	Bon	Non-significative	Mineur
1321-Murin à oreilles	Inconnue	Bien conservé	Facile	Bon	Significative	Secondaire
1323-Murin de Bechstein	Inconnue	Partiellement dégradé	Difficile ou impossible	Défavorable	Inconnue	Connaissance
1324-Grand Murin	Inconnue	Partiellement dégradé	Difficile ou impossible	Défavorable	Inconnue	Connaissance
1355-Loutre d'Europe	Commune	Bien conservé	Possible avec efforts	Bon	Significative	Secondaire
1356*-Vison d'Europe	Absente	Partiellement dégradé	Difficile ou impossible	Défavorable	Non-significative	Connaissance

- Rencontres des communes concernées par le site, des acteurs (OTSI, CD32, syndicat de rivière, FDC, ...)
- Récupération des données des services de l'état (DDT 32), Agence de l'Eau, RGA, ...
- Cartographie des activités humaines sur le site Natura 2000
- Influences positives et négatives sur les espèces et les habitats naturels pour savoir comment intégrer au mieux les activités humaines avec l'environnement sur le site.

Impacts potentiels des **ACTIVITÉS AGRICOLES** vis à vis des habitats et des espèces d'intérêt communautaires

Impacts potentiels des **ACTIVITÉS SYLVICOLES** vis à vis des habitats et des espèces d'intérêt communautaires

Principales influences positives

- **Mise en place de bandes tampons** le long des cours d'eau et des étangs permettant de filtrer les intrants et de créer des corridors écologiques
- **Pâturage extensif** sans intrants et gestion des prairies permanentes, réservoirs de biodiversité
- **Maintien des fossés** de drainage permettant des connexions hydrauliques et écologiques
- **Gestion raisonnée des prélèvements d'eau pour l'irrigation** (autorisation de prélèvement, tour d'eau, respect du débit minimal réservé, interdiction de pompage, ...)

- Pratiques de **gestion durable** favorisant les essences locales, la diversification et la régénération naturelle
- Nettoyage des parcelles après tempête
- **Protection des eaux** : épuration des eaux de ruissellement, zone tampon, ralentissement des transferts d'eau
- **Protection des sols** : couches humifères, micro-organismes, fixation d'azote, stabilité des berges

Principales influences négatives

- **Raréfaction des prairies naturelles et milieux ouverts**, riches en biodiversité, due au déclin de l'élevage sur le territoire
- **Disparition de haies et d'éléments boisés** linéaires ou ponctuels
- **Pollution diffuse par les produits phytosanitaires et les engrais** qui contribuent à la dégradation de la qualité de l'eau, accentuée par les phénomènes d'érosion et de drainage

- **Coupes rases** de boisements isolés et coupes rases de grande ampleur et d'un seul tenant
- **Enlèvement des bois morts** et arbres sénescents
- **Plantation d'essences allochtones** en lieu et place d'espèces autochtones
- **Plantation en berge d'espèces non adaptées** (peupliers...)

Impacts potentiels de la GESTION DES PLANS D'EAU vis à vis des habitats et des espèces d'intérêt communautaires

Impacts potentiels de la GESTION DES COURS D'EAU ET DE LA RIPISYLVE vis à vis des habitats et des espèces d'intérêt communautaires

Principales influences positives

- Gestion différenciée de la végétation des berges
- **Maintien de branchages dans l'eau et d'une zone de tranquillité** en queue d'étang favorable à la cistude d'Europe
- **Maintien de zones ouvertes** à proximité du plan d'eau, favorable à la ponte de la cistude d'Europe
- Écoulement minimum préservé
- Création d'habitats d'espèce pour la cistude, la loutre et le vison d'Europe

- **Présence de boisements** en bord de cours d'eau sur certains tronçons
- **Gestion sélective des embâcles**
- **Reconstitution d'une ripisylve** avec des essences adaptées et une largeur fonctionnelle

Principales influences négatives

- **Assec prolongé** du plan d'eau
- Perturbation de l'écoulement naturel du cours d'eau
- Développement d'espèces invasives
- **Élimination totale de la végétation** aquatique en bord de plan d'eau
- Absence de végétation aquatique

- Artificialisation des berges
- **Suppression totale ou partielle de la ripisylve**, habitat nécessaire à la loutre et au vison d'Europe et protégeant la rivière
- **Développement de plantations d'espèces non adaptées** sur les berges (peuplier)
- Intervention dans le lit mineur des cours d'eau et simplification, le rendant inhospitalier pour la faune

Conserver/restaurer les habitats et les espèces d'intérêt communautaire ainsi que les habitats d'espèces

O1 : Maintenir et restaurer les continuités écologiques aquatiques et terrestres

O2 : Maintenir les points d'eau en bon état

O3 : Maintenir, restaurer et valoriser les zones humides

O4 : Assurer le bon fonctionnement écologique des cours d'eau et fossés

O5 : Conserver les vieux arbres feuillus et les milieux forestiers

O6 : Préserver, restaurer et valoriser les milieux ouverts et bocagers

O7 : Favoriser les pratiques respectueuses des chiroptères dans le bâti

Améliorer les connaissances

O8 : Réaliser des inventaires complémentaires et assurer le suivi des espèces et des habitats d'intérêt communautaire

Informier et sensibiliser

O9 : Sensibiliser aux enjeux Natura 2000 et valoriser le site

O10 : Animer le site Natura 2000

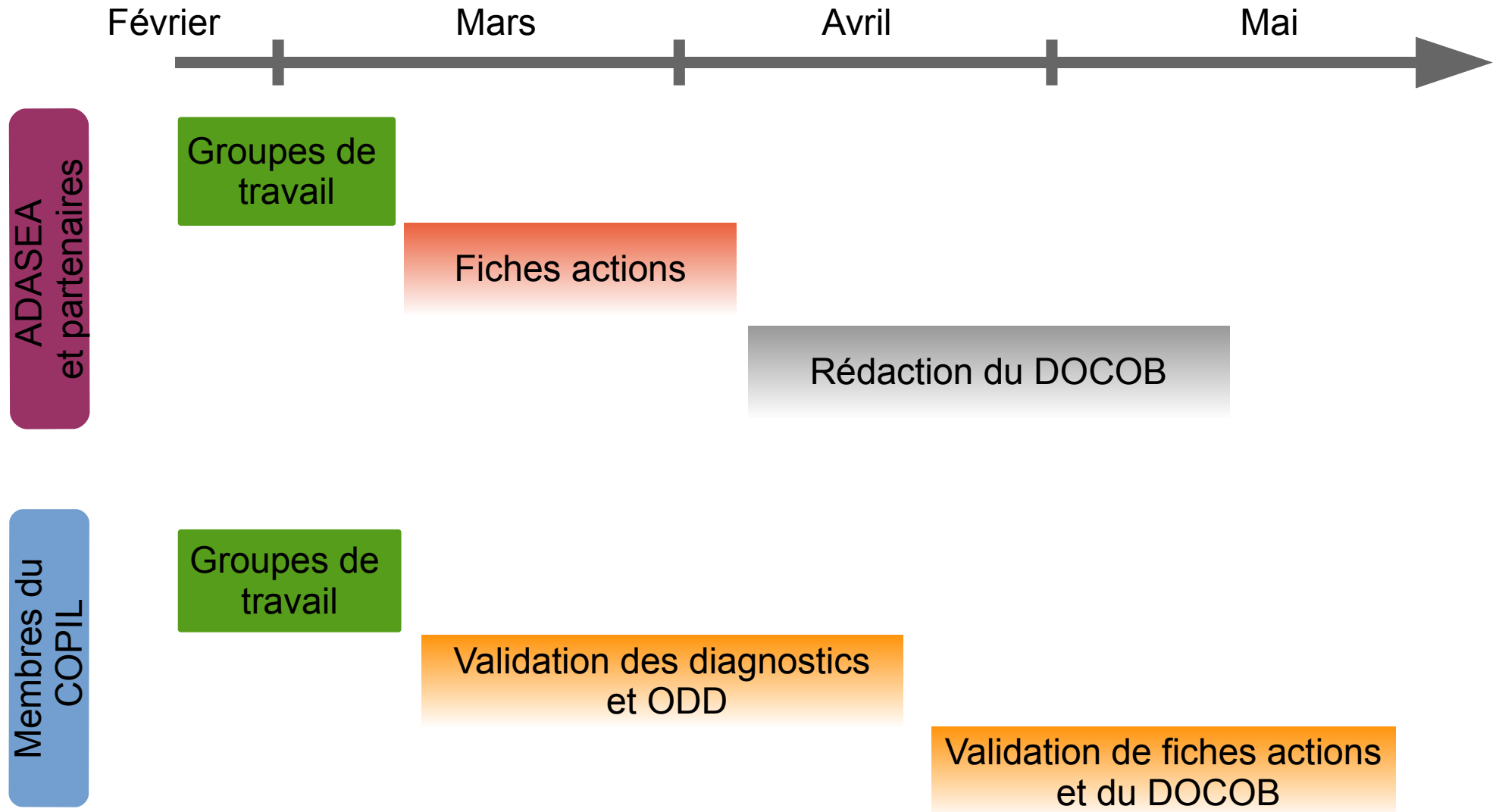
- Invitation à + 300 propriétaires, à 50 acteurs du site, 3 OTSI et le COPIL.

Groupes de travail	Dates	Lieux
Étangs	Mardi 27 février 2018 de 10h00 à 12h00	Mairie de Manciet
Rivière Douze	Mardi 27 février 2018 de 14h00 à 16h00	Mairie de Manciet
Agriculture	Vendredi 02 mars 2018 de 10h00 à 12h00	Salle des fêtes de Réans
Forêt	Mercredi 07 mars 2018 de 10h00 à 12h00	Salle des fêtes de Campagne d'Armagnac
Valorisation et sensibilisation	Mercredi 07 mars 2018 de 14h00 à 16h00	Salle des fêtes de Campagne d'Armagnac

10 personnes présentes

6 personnes présentes

- Propositions d'actions pour répondre aux objectifs de développement durable.



Préalable : contexte et objectifs sur le site

A – Bilan d’activité 2017-2018 (durée : 45 minutes)

1. Contractualisation
2. Communication : scolaires, grand public ...
3. Animation générale

B – Révision du document d’objectifs (durée : 45 minutes)

1. Bilan des inventaires
2. Objectifs de développement durable
3. Les étapes à venir

C – Transfert de la maîtrise d’ouvrage

Merci de votre participation

Site Natura 2000
des Étangs de l'Armagnac
05 mars 2018

ADASEA DU GERS

MAISON DE L'AGRICULTURE - Route de Mirande - BP 70161 - 32003 AUCH CEDEX

05 62 61 79 50 - Mel : a032@adasea.net

Site : gers.n2000.fr