

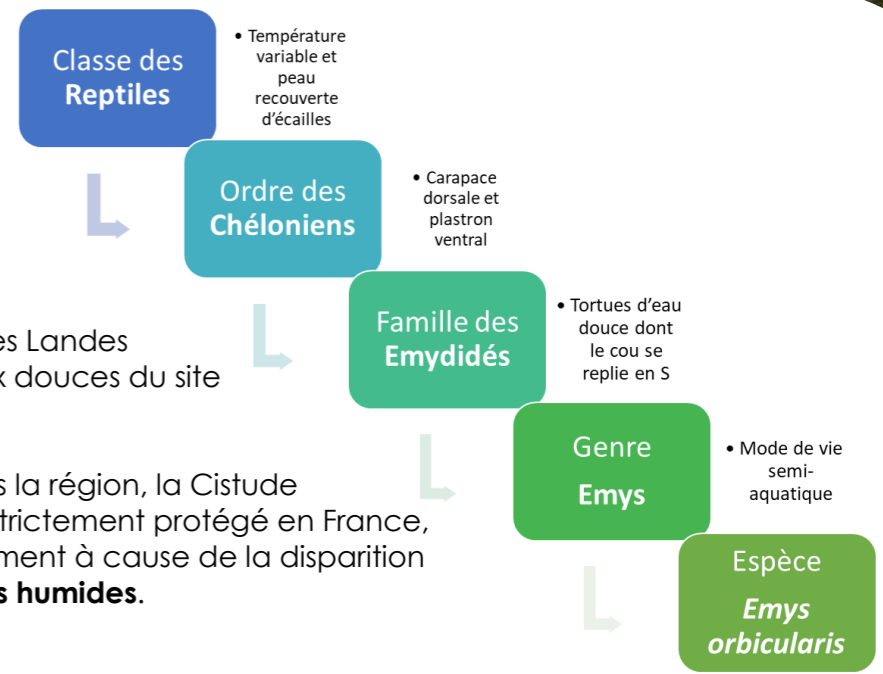


# Mid'info

Lettre d'information des sites Natura 2000  
Midou-Ludon



## La Cistude d'Europe ou *Emys orbicularis*



Seule tortue aquatique autochtone dans les Landes et le Gers. Elle vit notamment dans les eaux douces du site du Midou et du Ludon.

Même si elle est encore bien présente dans la région, la Cistude représente un **enjeu de conservation fort**. Strictement protégé en France, ce reptile est en forte régression principalement à cause de la disparition ou la dégradation de son habitat, les **zones humides**.

### Comment la reconnaître ?

Taille : 10 à 20 cm      Poids : 400 à 800g  
Description : carapace sombre avec de fines tâches ou stries jaunes. Peau piquetée de point jaunes vifs sur la tête, le cou et les pattes. Pattes palmées, dotées de griffes. Queue longue et effilée.



Durée de vie : la Cistude peut vivre jusqu'à 70 ans !  
 Pour calculer l'âge de la tortue, le plastron a des cernes qui permettent d'avoir une idée de son âge comme sur un arbre. Il faut 5 ans à la cistude pour que sa carapace soit dure.

Mâle ou femelle ? le dimorphisme sexuel est bien marqué.

- |   |  |
|---|--|
| <p>♀</p> <ul style="list-style-type: none"> <li>• Plastron ventral plat</li> <li>• Queue + longue avec cloaque* à sa base</li> <li>• Yeux jaunes</li> </ul> | <p>♂</p> <ul style="list-style-type: none"> <li>• Plastron concave</li> <li>• Cloaque plus éloigné du bord de la carapace</li> <li>• Yeux rouge-oranges</li> </ul> |
|---|--|



**Le saviez-vous ?**  
 Il existe des dimorphismes selon les régions divisant la Cistude d'Europe en plusieurs sous-espèces. Des différences morphologiques ont même été observées entre les femelles de deux populations du Gers, l'une vivant dans de petites mares et l'autre vivant au bord du fleuve Adour.

### Protocole d'inventaire des Cistudes

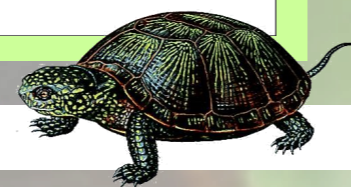
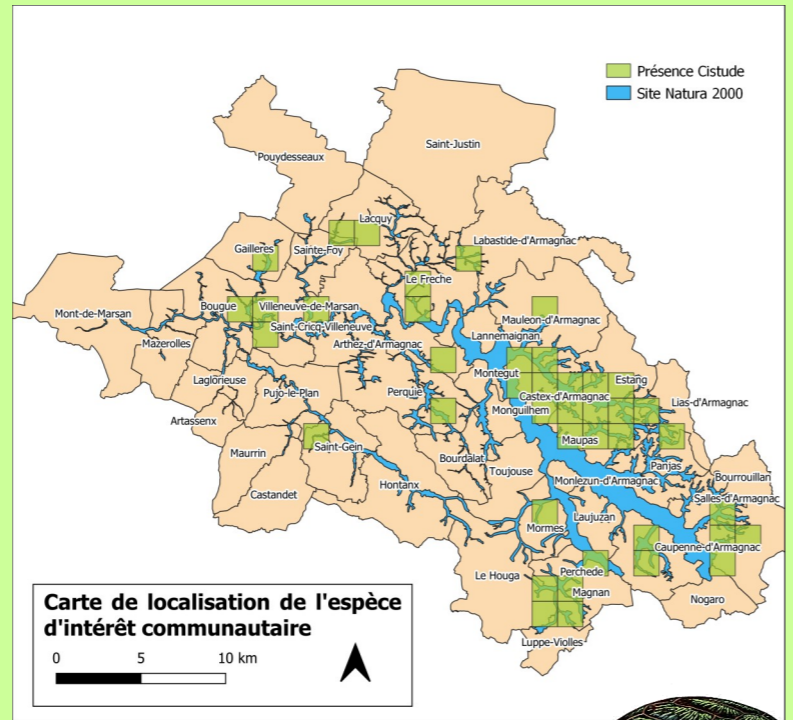
L'inventaire des espèces d'intérêt communautaire du site Natura 2000 est réalisé tous les 10 ans environ. Les tortues sont comptées lors de journées ensoleillées, entre 15 et 30°C, pour les observer lors de l'insolation.

Les points d'échantillonnage sont choisis sur des zones favorables à la Cistude, répartis de façon à obtenir un maillage homogène sur l'ensemble du bassin versant. Les points prospectés sont représentatifs des habitats présents sur la zone d'étude.

Pour chaque station, on note :

- Cistude (présence, absence, effectif)
- Description de la pièce d'eau
- Description de la végétation aquatique
- Nature du fond (vase, sable)
- Nature des berges (pente, naturelles, artificielles)

Si aucune Cistude n'est observée lors de la première prospection, un deuxième passage est réalisé. Si deux passages sans individu observé, la station est invalidée.



## Vous pouvez aider à sa préservation !

Vous possédez une mare, un étang, une prairie, des zones humides...?

- Laissez des bois morts tombés dans l'eau qui lui serviront de sites de chauffe
- Evitez les travaux lourds dans les boisements humides à proximité des étangs l'hiver
- En cas d'absolue nécessité de curage de fossés (bouchons vaseux), préférez la période d'août à octobre et sur un secteur limité
- Conservez des secteurs terrestres ouverts et ensoleillés comme zones de ponte (prairies, digues...) à proximité des étangs et mares
- Evitez les travaux dans les milieux ouverts (fauche, gyrobroyage) entre mai et juillet durant la période de ponte
- Soyez vigilants à maintenir des espaces permettant la circulation de l'espèce entre ses différents lieux de vie
- Dans ses lieux de vie, appréciez simplement de l'observer, de loin pour ne pas la déranger
- Ne relâchez pas d'autres espèces de tortues exotiques
- Si vous la rencontrez sur une route, aidez-la simplement à traverser pour éviter qu'elle ne se fasse écraser, elle continuera seule son chemin !

Vous intervenez sur des espaces naturels, parcs, jardins ?

Vous fréquentez des milieux humides pour vos loisirs (promenade, sports nautiques, pêche, chasse)?

Conservez les zones de marais et marécages pour son hibernation, les plans d'eau et prairies pour ses périodes d'activité !

Vous souhaitez engager des travaux de restauration de zones situées sur le site Natura 2000 ? Pour des conseils, une aide financière, un inventaire sur la faune et la flore, contactez les gestionnaires du site Natura 2000 :

Association Landes Nature  
 Cité Galliane BP 279 40005 Mont de Marsan  
 05.58.85.44.21 / 06.40.60.18.66  
 marine.hediard@landes.chambagri.fr / suzy.lemoine@landes.chambagri.fr

ADASEA Du Gers  
 Maison de l'agriculture 32003 Auch  
 05.62.61.79.50 / a032@adasea.net  
 Hugo Girard

Tous les documents relatifs aux sites sont téléchargeables sur les sites [barthesmidouzemarensin.n2000.fr](http://barthesmidouzemarensin.n2000.fr) ou [gers.n2000.fr](http://gers.n2000.fr)

@LandesNature  
 @Adasea32

\*Cloaque = poche située à l'extrémité du tube intestinal

# Cycle annuel d'activité de la Cistude d'Europe



Les **habitats** utilisés par l'espèce au cours de son cycle de vie sont extrêmement **variés** : eaux libres, roselières, saulaies, mares, prairies, etc. et constituent une **mosaïque** dont chaque élément est indispensable pour assurer l'accomplissement du cycle biologique de l'espèce.

La Cistude est charognarde : elle **mange les animaux morts** avec une préférence pour les poissons. Mais elle **se nourrit aussi d'animaux vivants** comme les vers, les mollusques, les insectes aquatiques et les crustacés. Elle contribue ainsi à l'**équilibre écologique des zones humides**.

**Dégradation et fragmentation de l'habitat (artificialisation, drainage, pollution)**

**Consserver / restaurer la mosaïque d'habitats favorables**

**Compétition avec la Tortue de Floride**

**Contrôler les espèces exotiques envahissantes**

## Viens à la maison, y'a le printemps qui chante....

Les femelles quittent le milieu aquatique à la recherche de **milieux ouverts et non inondables**. Associée à un substrat fin, une **végétation rase** facilite le creusement du nid par les femelles. Pelouses sèches, prairies et même parfois bords de champs constituent des habitats particulièrement favorables à la ponte.

Les renards et les blaireaux sont les prédateurs des œufs. Ici, un propriétaire d'étang à protéger une ponte avec un grillage.

## Quand les petits sortent enfin du nid...

L'émergence des jeunes peut se dérouler à deux moments de l'année : en début d'automne ou au printemps suivant. Dans ce dernier cas, les nouveau-nés restent dans le nid pour hiverner.

## Le saviez-vous ?

On confond souvent

**Hivernation** : déterminé par les **conditions météorologiques** (température et insolation). C'est une période durant laquelle l'activité de l'animal ralentit fortement : baisse du métabolisme, du rythme cardiaque, de la température corporelle et des mouvements respiratoires. L'hivernage permet une **dépense minimale des réserves énergétiques**.

Et

**Hibernation** est régie par des **mécanismes hormonaux**. C'est un état léthargique profond qui demande une importante dépense énergétique pour réguler l'hypothermie de l'animal d'où la constitution de réserves avant l'entrée en hibernation.

## Des nids bien camouflés...

Avant de pondre la femelle stocke de l'eau dans des poches localisées près de sa queue, destinée à ameublir le sol. Elle peut parcourir **plusieurs kilomètres** pour pondre. Une fois le site choisi, elle relâche son eau et creuse son nid en forme de poire avec ses pattes arrières. Elle pond jusqu'à une **vingtaine d'œufs**.

## Voilà l'été, j'aperçois le soleil...

Espèce **ectotherme** : la Cistude augmente sa température interne grâce à la **thermorégulation**.

Elle choisit des zones riches en solarium surplombant la zone en eau : souches, arbres morts, touradons de carex, pierres, ou encore ponton sur photo ci-contre. Poussez pas !

On peut facilement l'observer en fin de matinée, avant les grosses chaleurs de l'après-midi car elles comblent le déficit thermique de la nuit.



## La famille s'agrandit...

Après une **incubation de 90 jours**, les jeunes éclosent à l'automne.



**Risque de mortalité directe (prédation, hameçons, routes, débroussailluses)**

**Maintenir des corridors de déplacement**

## Je veux changer d'atmosphère, dans mon jardin d'hiver...

L'hivernation s'effectue la plupart du temps de manière groupée sous l'eau, dans des zones de végétation dense (saulaie, cariçaie, roselière) avec une bonne épaisseur de vase procurant des conditions thermiques stables.

